

nosiboo^{*}®

nasal aspirator **go**



OHJEKIRJA

Nosiboo Go Nenäimurin

FI

LIETOŠANAS INSTRUKCIJA

Nosiboo Go Deguna Aspirator

LV

KASUTUSJUHEND

Nosiboo Go Ninaaspiraatori

EST

NAUDOTOJO VADOVAS

Nosiboo Go nosies aspiratorių

LT

nosiboo^{*}[®]
nasal aspirator **go**



FI

OHJEKIRJA
Nosiboo Go Nenäimurin

Penguin-pää

Suulake

Penguin-pää, osa A

Muhviputki

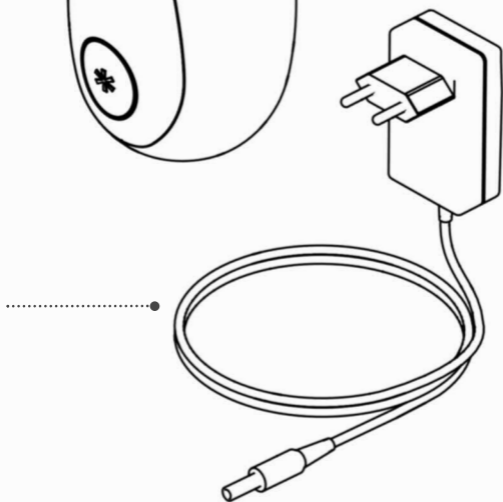
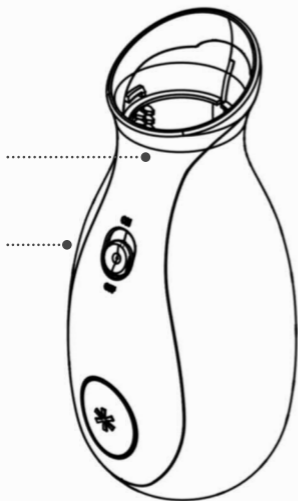
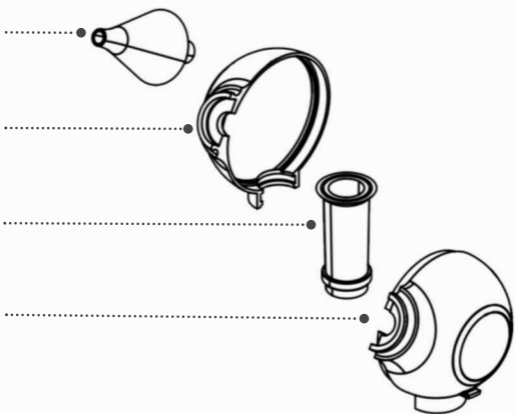
Penguin-pää, osa B

Suodatin

Kotelo

Virtapainike

Laturi



Esipuhe

Hyvä asiakas,

Kiitos, että olet ostanut Nosiboo Go-nenäimurin.

Lue tämä käyttöohje huolellisesti, jotta nenäimurisi säilyy suorituskykyisenä vuosia. Säilytä tämä ohjekirja takuuta varten.

Sisällysluettelo

1. Pakkauksen sisältö	6
2. Turvallisuusohjeet	7
3. Käyttötarkoitus	13
4. Ennen käyttöä	14
5. Käyttöohjeet	16
6. Puhdistus	18
7. Säilytys ja kunnossapito	19
8. Vianetsintäopas	20
9. Tärkeää tietoa akusta	21
10. Ympäristönsuojelu	22
11. Tekniset tiedot	22
12. Tarvikkeet ja varaosat	22
13. Toimintahäiriöt	23
14. Kansainvälinen takuu	24

Lue kaikki ohjeet huolellisesti ennen laitteen käyttöä.

Nosiboo Go on hygieeninen lääkinällinen laite. Voit käyttää peruuttamisoikeutta vain, jos sekä laite että suulakkeen suojakalvo ovat ehjiä. Hygieniasyistä emme voi korvata tuotetta, jos kalvo on avattu.

Ohjaava ja sovellettava lainsäädäntö: Euroopan parlamentin ja komission direktiivi 2011/83 / EU, 16 §:n momentti e , Itävallan tasavalta: FAGG: 18 § (1) 5, Unkari: 45/2014. (II.26) Hallituksen asetus 29 §:n 1 momentin kohta e.

Rekisteröi laite ja saat lahjaksi alennukseen oikeuttavan kupongin, jonka voit lunastaa Nosiboo Gon valmistajan verkkokaupassa.

www.nosiboo.eu/product_registration. Rekisteröintiprosessin aikana sinulla on mahdollisuus tilata sähköpostitse merkinnät akun lataamisesta.

1. Pakkauksen sisältö



* Nosiboo Go-laite



* Laturi



* Säilytuspussi

2. Turvallisuusohjeet

Turvamerkit



BF-tyyppin lisäosat (tehostettu suojaus sähköiskulta)



II luokan laite (kaksinkertainen eristys)



Valmistajan nimi ja osoite



Lue käyttöohje



Vain kotikäyttöön

REF

Tuotenumero (tilausnumero)

SN

Sarjanumero (eränumero)



Pidä kuivana

IP21

Imurin kotelo estää yli 12,5 mm:n suuruista kiinteää ainesta pääsemästä laitteeseen, se ei kuitenkaan suojaa nesteiden suodattumiselta.



Ongelmajäte



Akku



Varoitus



TOIMI NÄIN



Muista



ÄLÄ TEE TÄTÄ

Laitteen takuu on voimassa 24 kuukautta ja akun takuu 12 kuukautta ostopäivän jälkeen. Se vahvistetaan vain, jos laitetta on käytetty tarkoituksenmukaisesti eikä siinä ole merkkejä vaurioista. Takuun vahvistaa laitteen valtuutettu jälleenmyyjä. (Alkuperäinen kuitti tulee esittää). Nosiboo Go -laitteen jälleenmyyjä on velvollinen käsittelemään asiakkaiden valitukset viipymättä käyttöoppaan vianmääritys- ja toimintahäiriöohjeiden mukaisesti. Laitteen jälleenmyyjä on velvollinen kirjaamaan vianmäärityksen vaiheet. Se voidaan tehdä jälleenmyyjän dokumentaatiojärjestelmässä tai käyttöohjeen mukana toimitetulla takuukortilla. Dokumentoinnin tulee sisältää havaittu toimintahäiriö, päivämäärä ja yksilöllinen sarjanumero, joka löytyy laitteen pohjassa olevasta tarrasta.

Normaali käyttö



Käytä vain ohjeiden mukaan. Ohjeiden vastainen käyttö voi olla hengenvaarallista.



Vain aikuinen saa käyttää laitetta.

Jos laitteessa on odottamaton vika tai toimintahäiriö, sammuta se välittömästi.



Älä anna lasten leikkiä laitteella, se ei ole leikkikalua. (Laturin johto voi kiertyä helposti lapsen kaulaan.)



Älä jätä laitetta lasten läheisyyteen ilman valvontaa.

Älä käytä laitetta kylpyhuoneessa tai muussa kosteassa tai märässä ympäristössä.

Älä käsittele laturia märillä käsillä.

Älä peitä laitteen takaosassa olevia tuuletusaukkoja käytön aikana.



Käytä laitteessa vain valmistajan toimittamaa laturia. Muuten voi aiheutua tulipalovaara.

Laite on suunniltu ainoastaan liman poistamiseen lapsen nenästä. Sitä ei saa käyttää muihin tarkoituksiin.

Jos vauvan nenän iho punoittaa, ota yhteyttä lääkäriisi, joka neuvoo sinua milloin ja miten usein vauvan nenä tulisi puhdistaa.



Pidä laite ja sen lisävarusteet poissa lasten ulottuvilta.

Varmista, että kaikki osat on kiinnitetty oikein ennen laitteen käyttöä.

Varmista, että kotelo ja Penguin-pää eivät ole vioittuneet.

Tarkista ennen käyttöä, että olet liittännyt muhviputken Penguin-päähän puhdistuksen jälkeen.



Käytä laitetta vain valmistajan toimittaman Penguin-pään kanssa.

Laitteen pohjan on osoitettava alaspäin käytön aikana.



Sammuta laite aina käytön jälkeen painamalla virtapainiketta.

Puhdista ja kuivata Penguin-pää aina käytön jälkeen.

Lue ja noudata kohdassa Tärkeää tietoa akusta annettuja ohjeita.

Lue ja noudata Ympäristönsuojelu-osion ohjeita, jos haluat hävittää laitteen tai sen osan.



Älä työnnä suulaketta vauvan suuhun tai korviin.

Älä pakota tai työnnä suulaketta liian syväälle nenään.

Älä paina suulaketta sieraimen sisäseinään.

Älä käytä laitetta, jos lapsellasi on tulehdus tai nenäverenvuotoa. Jos kipua tai verenvuotoa ilmenee, lopeta käyttö välittömästi ja ota yhteys lääkäriisi.



Älä käytä laitetta, jos huomaat, että Penguin-pää on vaurioitunut. Vaihda vahingoittunut osa. (Luettelo varaosista löytyy kohdasta Tarvikkeet ja varaosat.)

Älä käytä Penguin-päätä ja laitetta ilman muhviputkea.

Älä käytä enempää kuin 5 ml suolaliuosta kuivan tai hyvin paksun liman irrottamiseen. Penguin-päässä oleva ylimääräinen liuos poistuu laitteen takaosan tuuletusaukkojen kautta.

Laitetta ei ole tarkoitettu sairaala- tai laitospöytäkäyttöön. Se on tarkoitettu vain henkilökohtaiseen käyttöön.

Älä kiinnitä Penguin-päätä muihin laitteisiin.

Älä käytä laitetta ilman suodatinta.

Laitetta ei saa käyttää latauksen aikana.

Puhdistus, huolto ja säilytys



Suojaa laturi vaurioilta.



Pidä laturi etäällä lämmön lähteistä (esim. uuni, patteri tai lämmitin), koska lämpö voi vioittaa eristeitä.

Kytke laite pois päältä, kun asennat, irrotat ja puhdistat Penguin-päätä.



Älä väännä laturin johtoa tai aseta raskaita esineitä sen päälle. Vaurioitunut johto voi aiheuttaa sähköiskun.



Älä irrota kotelon kiinnitysruuveja. Älä muunna laitetta muihin tarkoituksiin. Se voi olla hengenvaarallista.

Kun irrotat Penguin-pään puhdistusta varten, älä jätä osia lasten ulottuville. Lapset voivat pureksella tai niellä pieniä osia.

Älä pese koteloa tai laturia vedellä tai muulla nesteellä. Älä käsittele laturia märillä käsillä. Se voi aiheuttaa sähköiskun tai toimintahäiriön.



Varmista, että kaikki osat on kuivia ennen seuraavaa käyttöä.



Tarkista, että olet liittänyt muhviputken Penguin-päähän puhdistuksen jälkeen.

Irrota laturi pistorasiasta aina, kun olet ladannut laitteen.



Laite on säilytettävä viileässä, kuivassa paikassa. Vältä suoraa auringonvaloa tai lämpöä.

Virtalähde



Käytä laitteessa vain valmistajan toimittamaa laturia. Muuten voi aiheutua tulipalovaara.

Pidä laite poissa lasten ulottuvilta latauksen aikana.

Suojaa laturin johto vaurioilta.

Kytke laite pois päältä, kun asennat, irrotat ja puhdistat Penguin-päätä.

Laturia saa käyttää vain sisätiloissa.

Lataa laitetta vain 100-240 voltin vaihtovirralla (AC).



Älä käytä laturia, jos se on vioittunut.

Älä väännä laturin johtoa tai aseta raskaita esineitä johdon päälle. Vaurioitunut johto voi aiheuttaa sähköiskun.



Jos et ole käyttänyt laitetta pitkään aikaan, lataa se ennen käyttöä.



Irrota laturi pistorasiasta aina, kun se ei ole käytössä.

Vaikka laitetta ei käytetä pitkään aikaa, sen akku kannattaa pitää latautuneena. Lataa akku kolmen kuukauden välein, jotta se pysyy suorituskykyisenä.



Laitetta ei saa käyttää latauksen aikana.

3. Käyttötarkoitus

Nosiboo Go -nenäimurilla poistetaan limaa lapsen nenästä. Penguin-pään patentoitu muotoilu estää liman pääsyn laitteeseen.

Tavoite:

- * varmistaa pikkulapsen hengitys nenän kautta
- * lapsuusajan vilustumisoireiden lievittäminen poistamalla limaanenästä
- * lapsuusajan allergisten oireiden lievittäminen poistamalla limaa nenästä

Älä käytä laitetta:

- * jos lapsella on verenvuototauti
- * jos lapsella on usein nenän väliseinän laajentuneista suonista johtuvaa nenäverenvuotoa.
- * jos lapsi saa verenohennuslääkkeitä
- * jos lapsella on synnynnäinen epämuodostuma kuten suulakihalkio.



Vain aikuinen saa käyttää laitetta.



Laitetta tulee käyttää vain liman poistamiseen lapsen nenästä. Sitä ei saa käyttää muihin tarkoituksiin.

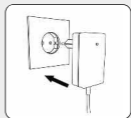
4. Ennen käyttöä

1. Laitteen lataaminen

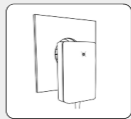
- a) Yhdistä latauskaapeli laitteen takapuolella olevaan pesään.



- b) Yhdistä laturin toinen pää 100-240 voltin AC-pistorasiaan.



Lataus on käynnissä, jos laturin LED-valo on punainen. Lataus on valmis, kun valo muuttuu vihreäksi.



2. Penguin-pään kokoaminen

- a) Puhdista ja kuivaa Penguin-pään osat.

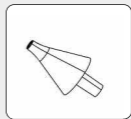
Penguin-pää, osa A



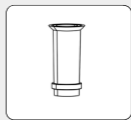
Penguin-pää, osa B



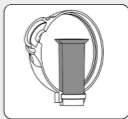
Suulake



Muhviputki



b) Aseta muhviputki Penguin-pään toiseen osaan.



c) Yhdistä Penguin-pään toinen osa.



d) Paina suulake paikalleen.



3. Kiinnitä Penguin-pää laitteeseen.



4. Laite on käyttövalmis.



VAROITUS



TOIMI
NÄIN

**Lataa laturi 100-240 voltin vaihtovirralla (AC).
Muuten voit aiheuttaa sähköiskun tai tulipalon.**



MUISTA



TOIMI
NÄIN

**Jos et ole käyttänyt laitetta pitkään aikaan,
lataa se ennen käyttöä.**

Puhdista Penguin-pään osat ennen käyttöä.

**Varmista, että kaikki osat on kuivattu
perusteellisesti ennen käyttöä.**



Älä yritä ladata laitetta heti sen jälkeen, kun se on ladattu.

Älä käytä Penguin-päätä ja laitetta ilman muhviputkea.

Älä käytä laitetta ilman suodatinta.

5. Käyttöohjeet

1. Pidä lapsesi vakaassa istuma-asennossa.

Nosta lapsi syliisi, pitele häntä käsilläsi tai istuta hänet pystyasentoon tyyny selän tukena. Voit panna lapsen myös sitteriin tai vauvantuoliin.



2. Aseta puhdas, kuiva suulake lapsen sieraimen.

Laitteen pohjan on osoitettava alaspäin käytön aikana

HUOMAA: Älä paina tai tuki toista sierainta nenäimuria käyttäessäsi.



3. Käynnistä laite virtapainikkeesta.

HUOMAA: Sammuta laite aina kun et käytä sitä parhaillaan.

HUOMAA: Laite sammuu itsestään automaattisesti 10 minuutin kuluttua, mutta sen voi käynnistää uudelleen jos akun lataus on riittävä.



4. Liikuta laitetta varovasti varmistaaksesi, että ulotut kaikkialle sieraimen.

VIHJE: Suositeltava imujakson pituus on 10 sekuntia per sierain.

VIHJE: Kuivaa, erittäin paksua limaa voidaan liuottaa miedolla suolaliuoksella. Liuoksen käytön jälkeen odota muutama minuutti, pyyhi vuotanut erite nenäliinalla ja käytä sitten nenäimuria ohjeiden mukaisesti.

HUOMAA: Turvallisuussyistä käytä korkeintaan 5 ml suolaliuosta kerrallaan. Tämä määrä mahtuu Penguin-päähän turvallisesti, jolloin estyy liman pääsy kotelon sisälle.

5. Sammuta laite käytön jälkeen virtapainikkeesta.

HUOMAA:

Katkaise laitteesta virta aina käytön jälkeen.



VIHJE: Voit käyttää Nosiboo Go-nenäimuria useita kertoja päivässä. Tavoitteena on, että lapsesi voi hengittää esteettä. On suositeltavaa, että puhdistat lapsen hengitystiet aina kun hän on herännyt, ennen nukkumaanmenoa ja ruokinnan jälkeen.

HUOMAA: Nenätippoja ja muita valmisteita on käytettävä terveydenhoidon ammattilaisen ohjeiden mukaisesti.



Vain aikuinen saa käyttää laitetta.



Älä anna lasten leikkiä laitteella, sillä se ei ole leikkikalua.

Älä peitä laitteen takaosassa olevia tuuletusaukkoja käytön aikana.

Älä käytä laitetta kylpyhuoneessa tai muussa kosteassa tai märässä ympäristössä.

Älä käsittele laturia märillä käsillä.



Varmista, että kaikki osat on kuivattu perusteellisesti ennen käyttöä.

Sammuta laite aina käytön jälkeen virtapainikkeesta.

Käytön jälkeen tai laitteen akun tyhjäntyessä odota muutama minuutti kunnes laite jäähtyy ja lataa se vasta sitten.



Älä käytä Penguin-päätä ja laitetta ilman muhviputkea.

Älä käytä laitetta ilman suodatinta.

Älä käytä enempää kuin 5 ml suolaliuosta. Ylimääräinen liuos poistuu laitteen takaosan tuuletusaukkojen kautta.

6. Puhdistus

- 1. Irrota Penguin-pää laitteesta, poista sulake ja avaa Penguin-pää.**



- 2. Pese muhviputki, sulake ja Penguin-pää haalealla vedellä ja astianpesuaineella ja anna niiden kuivua.**



- 3. Puhdista itse laite kuivalla, pehmeällä liinalla. Älä käytä nesteitä, pesuaineita tai kemikaaleja.**



Kytke laite pois päältä, kun asennat, irrotat tai puhdistat Penguin-päätä.



Älä pese koteloa tai laturia vedellä tai muulla nesteellä.

Älä käsittele laturia märillä käsillä, koska se voi aiheuttaa vaurioita tai sähköiskun.



Puhdista Penguin-pää huolellisesti.



Varmista, että kaikki osat on kuivattu perusteellisesti ennen seuraavaa käyttöä.

Jos nestettä joutuu koteloon väärän käytön vuoksi, varmista, että se on täysin kuiva ennen kuin käytät sitä uudelleen.



Älä aukaise laitteen suojakoteloä.

Vaurioiden välttämiseksi varmista, että laitteen kotelo ei altistu patterin tai vastaavan lämpösäteilylle.

7. Säilytys ja kunnossapito

Säilytys

1. Säilytä laitetta siten, että mikään ei paina virtapainiketta, jotta laitteen kytketyminen itsestään päälle estyisi.
2. Pidä laite suljetussa sisätilassa, jossa se on suojattu pölyltä ja vaurioilta (esim. kaapissa).

HUOMAA:

Älä säilytä lähellä lämmönlähdettä. Älä jätä laitetta autoon, sillä se voi ylikuumentua.

HUOMAA:

Laitteen akun suositeltava säilytyslämpötila on 10 - 30 ° C. Suorituskyky saattaa heikentyä sopimattomissa säilytysolosuhteissa.

HUOMAA:

Akun suorituskyvyn varmistamiseksi on suositeltavaa käynnistää ja ladata laite 3 kuukauden välein.

Huolto

Penguin-pään alla on erityinen suodatin, joka estää kiinteää ainesta ja pölyä pääsemästä laitteen koteloon. Jos suorituskyky on heikentynyt, suosittelemme, että tarkistat suodattimen. Jos se on likainen tai tukossa, vaihda tilalle varaosasuodatin (varaosaluettelo löytyy kohdasta Tarvikkeet ja varaosat).



Nosiboo Go Accessory Set Info: www.nosiboo.eu



Suojaa laturin johtoa vaurioilta.

Pidä laturi etäällä lämmön lähteistä.



**Puhdistuksen jälkeen älä jätä
Penguin-pään osia lasten ulottuville.**

**Älä käytä vioittunutta laturia, se voi
aiheuttaa sähköiskun.**

**Älä aseta raskaita esineitä laturin johdolle,
koska vaurioitunut kaapeli saattaa
aiheuttaa tulipalovaaran.**



**Varmista, että kaikki osat on kuivattu
perusteellisesti ennen asennusta.**

**Säilytä laite viileässä ja kuivassa paikassa.
Vältä suoraa auringonvaloa tai lämpöä.**

**Jos et ole käyttänyt laitetta pitkään aikaan,
varmista, että lataat sen ennen käyttöä.**

8. Vianetsintä

Toimintahäiriö

Laitetta ei voi kytkeä päälle.

Syy

Laitetta ei ole ladattu.

Suositus

**Liitä laturi laitteeseen ja sitten 100-240
voltin pistorasiaan.**

Toimintahäiriö

Imuteho heikkenee.

Syy

Penguin-pää on tukossa tai se on koottu väärin.

Suositus

Ota Penguin-pää irti ja puhdista se. Kun Penguin-pään osat on kuivattu, kokoa ne käyttöohjeen mukaan.

Toimintahäiriö

Imuteho heikkenee.

Syy

Suodatin on täynnä.

Suositus

Vaihda suodatin käyttöohjeen Säilytys ja huolto -osion mukaisesti.

Toimintahäiriö

Laitteeseen on joutunut nestettä tai limaa.

Syy

Laitetta ei pidetty oikeassa asennossa käytön aikana.

Suositus

Sammuta laite, puhdista ja kuivaa Penguin-pää ja anna laitteen kuivua.

Toimintahäiriö

Laitteeseen on joutunut nestettä tai limaa.

Syy

On käytetty liikaa suolaliuosta.

Suositus

Pienennä suolaliuoksen määrää alle 5 millilitraan. Sammuta laite ja kuivaa sitten Penguin-pää ja laitteen kotelo. Tarkista suodatin ja vaihda se tarvittaessa.

Toimintahäiriö

Laitteeseen on joutunut nestettä tai limaa.

Syy

Muhviputkea ei ole asetettu Penguin-päähän.

Suositus

Sammuta laite, puhdista ja kuivaa Penguin-pää ja anna laitteen kuivua. Tarkista aina, että olet liittännyt muhviputken Penguin-päähän puhdistuksen jälkeen.

9. Tärkeää tietoa akusta

Nosiboo Go-laitteet toimivat litiumpolymeeriakuilla (7.4 V, 1500 mAh).

Akun voi vaihtaa vain valmistajan huoltopalvelu.

On suositeltavaa käynnistää ja ladata laite 3 kuukauden välein akun tehon säilyttämiseksi.

Käytön jälkeen tai laitteen akun tyhjentyessä odota muutama minuutti kunnes laite jäähtyy ja lataa se vasta sitten.

Akun 12 kuukauden takuu koskee vain valmistusvirheitä, ei tehon vähentymistä.

10. Ympäristönsuojelu

Kun joudut hävittämään laitteen, älä heitä sitä tavalliseen kotitalousjätteen sekaan, koska elektroniset tuotteet ovat ongelmajätettä. Siitä kertoo pakkauksen symboli:



Penguin-pää ei aiheuta vakavaa riskiä ympäristölle ja se voidaan hävittää kotitalousjätteen mukana.

11. Tekniset tiedot

Moottorin teho: 32 W **Imupaine:** 40 mbar **Max. ilman virtaus:** 0,8 l / s

Virtalähde: 100-240 V, 50-60 Hz **Akku:** Litiumpolymeeriakku

Akun tyyppi: 7.4V 1500mAh **DC-laturin teho:** 12 W **IP-luokka:** IP21

Suojausluokka: II **Lisäosien tyyppi:** BF **Lisäosat:** koko kotelo

Käyttötapa: ei-jatkuva toiminta **Käyttöjakson pituus:** 10 min /

voidaan käynnistää uudelleen **Jatkuvan käytön kesto:** enintään

10 min **Keskimääräinen lämpötila kotelossa:** 30-35 ° C yhden

minuutin jatkuvan käytön jälkeen **Melutaso:** 55-62 dB

Käyttölämpötila: -10 ° C ... + 40 ° C **Suhteellinen kosteus:** max. 75%

Kotelon odotettavissa oleva käyttöikä (sähköosat): 3 vuotta

Penguin-pään odotettu käyttöikä: 3 kuukautta **Penguin-pään**

sulakkeen halkaisija: min. 5,6 mm **Penguin-pään sulakkeen**

nenään työntyvän osan pituus: min. 32 mm **Paino (kotelo):** 375 g

Mitat (kotelo, L x K): 77 x 190 mm **Mitat (pakkaus):** 130 x 130 x 210 mm

Pidätämme oikeuden teknisiin muutoksiin.

12. Tarvikkeet, varaosat



AC-07-03

Penguin-pää



AC-08-01

Suodatin



AC-09-01

Laturi

Osat voi tilata huoltopalvelulta:

Attract Kft.

H-7622 Pécs, Siklósi út 1/1., Unkari

Puh: +36 72 551 642 (ma-pe klo 8-16)

Sähköposti: customerservice@nosiboo.com

Nosiboo Go Accessory Set Info: www.nosiboo.eu

13. Toimintahäiriöt

Laitteen takuu on voimassa 24 kuukautta ja akun takuu 12 kuukautta ostopäivän jälkeen. Se vahvistetaan vain, jos laitetta on käytetty tarkoituksenmukaisesti eikä siinä ole merkkejä vaurioista. Akun 12 kuukauden takuu koskee vain valmistusvirheitä, ei suorituskyvyn laskua.

Seuraavassa vaiheessa tulee selvittää toimintahäiriön syy: johtuuko se käyttäjän virheestä vaiko ei. Alla mainitut tarkistukset käyttäjä voi tehdä itse tai yhdessä jälleenmyyjän tai tämän edustajan kanssa esitettävään täytetyn takuukortin tai laskun/kuitin. Jälleenmyyjän tai muun vianmäärityksen suorittajan tulee täyttää käyttöohjeen mukana toimitettu takuukortti tai käyttää omaa takuusiakirjaa, kirjata vianmäärityksen vaiheet yksityiskohtaisesti ja toimittaa dokumentti valmistajalle 24 tunnin kuluessa.

Mitä takuu kattaa?

Takuu on voimassa vain, jos laitetta käytetään vain käyttötarkoitukseensa eikä siinä ole merkkejä vahingoista, jotka on täsmennetty kohdassa Mitä takuu ei kata. Takuu kattaa valmistusvirheistä johtuvat toimintahäiriöt (laitteen myyntihetkellä esiintyneet ongelmat).

Ongelma

Huomaat outoja ilmiöitä laitetta käytettäessä, esimerkiksi laite surisee tai kolisee epätavallisen äänekkäästi, tärisee eikä sammu 10 minuutin kuluttua.

Onko takuu voimassa?

Jos havaitset laitetta käyttäessäsi jotain epätavallista, eikä laitteessa ole jälkiä fyysisistä vahingoista, jotka sisältyvät kohtaan Mitä takuu ei kata, laitteen takuu on voimassa.

Mitä takuu ei kata?

Laite on tarkoitettu vain henkilökohtaiseen käyttöön. Yli- tai väärinkäytöstä tai sopimattomista säilytysolosuhteista aiheutuvia ongelmia takuu ei korvaa. Takuu ei korvaa myöskään seurauksellisia, epäsuoria tai satunnaisia vahinkoja eikä akun kapasiteetin heikkenemistä.

Ongelma

Onko takuu voimassa?

Vaurion jäljet etiketissä osoittavat, että laitteen kotelo on avattu.

Takuu ei ole voimassa laitteen väärinkäytön vuoksi.

Laitteen kotelon ulkoiset vauriot osoittavat, että laitteen kotelo on avattu.

Takuu ei ole voimassa laitteen väärinkäytön vuoksi.

Suodattimen liiallinen kosteus tai lika kotelon sisäpuolella osoittavat, että laitetta on käytetty väärin.

Takuu ei ole voimassa laitteen väärinkäytön vuoksi.

Jos laitteen virtapainike on rikki, jumissa, löysä tai irronnut, se kertoo ulkoisesta manipuloinnista eikä laite siten kuulu takuun piiriin. Laitteen käynnistäminen ja käyttö on hengenvaarallista!

Takuu ei ole voimassa laitteen väärinkäytön vuoksi.

Takuuvelvoitteet

Nosiboo Go -laitteen jälleenmyyjä on velvollinen käsittelemään asiakkaiden valitukset viipymättä käyttöoppaan vianmääritys- ja toimintahäiriöohjeiden mukaisesti. Jos takuehdot ovat voimassa, laite on korjattava tai vaihdettava viipymättä. Laitteen jälleenmyyjä on velvollinen kirjaamaan vianmäärityksen vaiheet. Se voidaan tehdä jälleenmyyjän dokumentaatiojärjestelmässä tai käyttöohjeen mukana toimitetulla takuukortilla. Dokumentoinnin tulee sisältää havaittu toimintahäiriö, päivämäärä ja yksilöllinen sarjanumero, joka löytyy laitteen pohjassa olevasta tarrasta.

Huoltopalvelun yhteystiedot

Attract Kft.

H-7622 Pécs, Siklósi út 1/1., Unkari

Puh .: +36 72 551 642 (ma-pe klo 8-16)

Sähköposti: customerservice@nosiboo.com

14. Kansainvälinen takuustodistus

Nosiboo Go on hygieeninen lääkinnällinen laite. Voit käyttää peruuttamisoikeutta vain, jos sekä laite että suulakkeen suojakalvo ovat ehjiä. Hygieniasyistä emme voi korvata tuotetta, jos kalvo on avattu. Ohjaava ja sovellettava lainsäädäntö: Euroopan parlamentin ja komission direktiivi 2011/83 / EU16 § momentti e, Itävallan tasavalta: FAGG: 18 § (1) 5, Unkari: 45/2014. (II.26) Hallituksen asetus 29 §:n 1 momentin kohta e.

Jälleenmyyjä täyttää

Jälleenmyyjän nimi ja osoite:

Nosiboo Go-laitteen sarjanumero:
(löytyy laitteen pohjassa olevasta pyöreästä tarrasta)

Ostopäivä:

Toimintahäiriön tyyppi:

Vikaantumispäivä:

Jälleenmyyjän allekirjoitus:
(päivämäärä, allekirjoitus ja sinetti)

Huoltopalvelu täyttää

Vastaanottopäivä:

Huolletut osat:

Uusi sarjanumero:

Palautuspäivä:

Huollon allekirjoitus ja leima:

**Korvattujen osien takuuaika on 24 kuukautta.
Takuuehdot eivät vaikuta kuluttajan lainmukaisiin
takuuoikeuksiin!**

nosiboo^{*}[®]
nasal aspirator **go**



LV

LIETOŠANAS INSTRUKCIJA

Nosiboo Go
deguna aspirator

Penguin galva

Uzgalis

Penguin galvas A daļa

Caurule

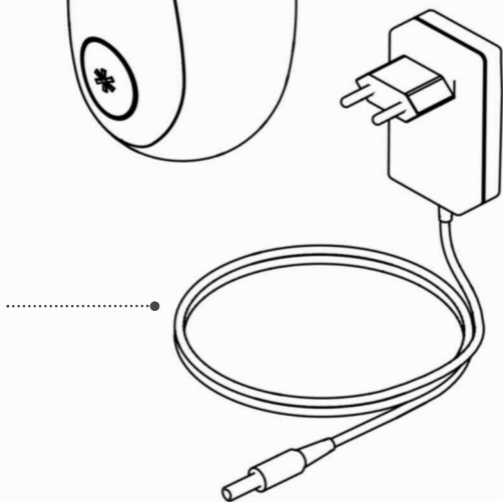
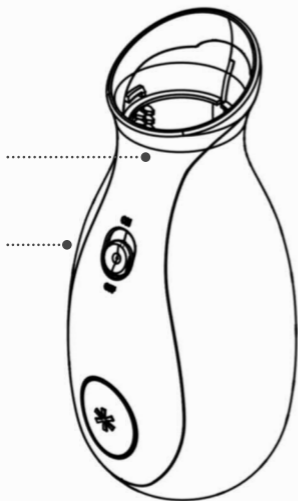
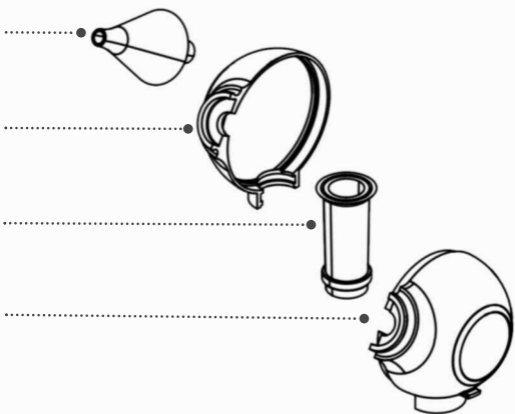
Penguin galvas B daļa

Filtrs

Korpuss

Ieslēgšanas poga

Lādētājs



Priekšvārds

Cien. klient,

Paldies, ka iegādājāties Nosiboo Go deguna aspiratoru. Lūdzu, rūpīgi izlasiet šo lietošanas instrukciju, lai deguna aspirators jums labi kalpotu daudzu gadu garumā. Lūdzu, saglabājat šo instrukciju garantijas vajadzībām.

Satura rādītājs

1. Iepakojuma saturs	30
2. Drošības norādījumi	31
3. Paredzētā izmantošana	37
4. Pirms lietošanas	38
5. Lietošanas norādījumi	40
6. Tīrīšana	42
7. Uzglabāšana un apkope	43
8. Problēmu novēršanas ieteikumi	44
9. Svarīga informācija par akumulatoru	45
10. Vides aizsardzības atzīmes	46
11. Specifikācijas	46
12. Aksesuāri, rezerves daļas	46
13. Rīcība darbības traucējumu gadījumā	47
14. Starptautiskā garantija	48

Pirms ierīces lietošanas, lūdzu, rūpīgi izlasiet visus norādījumus.

Nosiboo Go ir higiēniska medicīnas ierīce Jūs varat izmantot savas atteikuma tiesības tikai tādā gadījumā, ja ierīce ir nebojāta un aizsargfolija uz uzgaļa ir neskarta. Higiēnas apsvērumu dēļ mēs nevarēsim apmainīt preci, ja folija būs aplēsta. Saistošā un piemērojamā likumdošana: Eiropas Parlamenta un Padomes direktīva 2011/83/ES, 16.(e) sadaļa, Austrijas Republika: FAGG: 18(1)5. sadaļa, Ungārija: 45/2014. (II. 26.) Valdības dekrēts, 29(1) (e) sadaļa.

Reģistrējiet savu ierīci un mēs jums kā dāvanu nosūtīsim kuponu, kas ļaus jums veikt pirkumu ar atlaidi. Jūs varat pieprasīt kuponu Nosiboo Go ražotāja tiešsaistes veikalā.

www.nosiboo.eu/product_registration Reģistrācijas procesa laikā jums būs iespēja pieprasīt e-pasta paziņojumu par akumulatora uzlādi.

1. Iepakojuma saturs



Nosiboo Go ierīce



Lādētājs



Maisiņš ar aukliņām

2. Drošības norādījumi

Drošības zīmes



BF tipa detaļas
(pastiprināta aizsardzība pret strāvas triecienu)



II klases ierīce (dubulta izolācija)



Ražotāja nosaukums un adrese



Izlasiet lietošanas instrukciju



Izmantošanai tikai mājas apstākļos

REF

Preces numurs (pasūtījuma numurs)

SN

Sērijas numurs (partijas numurs)



Turiet sausumā

IP21

Korpuss pasargā ierīci no vairāk nekā 12,5 mm garu priekšmetu iekļūšanas tajā; tomēr; tas nepasargā no šķidrumu iesūkšanās.



Bīstamie atkritumi



Akumulators



Brīdinājums



DARIET



Uzmanību



NEDARIET

Garantija ir derīga 24 mēnešu pēc iegādes datuma. Tā tiks atzīta par derīgu tikai tad, ja ierīce būs lietota atbilstoši tās paredzētajam nolūkam un uz tās nebūs bojājumu pazīmju. Garantija tiek atzīta par derīgu pie pilnvarotā ierīces izplatītāja. (Jāuzrāda izplatītāja rēķina oriģināls.) Nosiboo Go ierīces izplatītājam ir pienākums nekavējoties reaģēt uz klienta sūdzībām, pamatojoties uz lietošanas instrukcijas sadaļām "Problēmu novēršanas ieteikumi" un "Rīcība darbības traucējumu gadījumā". Ierīces izplatītājam ir pienākums uzglabāt rakstiskas ziņas par problēmu novēršanu. Tas var tikt darīts izplatītāja iekšējās dokumentācijas ietvaros vai lietošanas instrukcijai pievienotajā garantijas kartē. Tai jāietver konstatētie darbības traucējumi, datums un unikālais sērijas numurs, kas atrodams uz uzlīmes ierīces apakšā.

Vispārēja lietošana



**Lietojiet tikai saskaņā ar norādījumiem.
Nepareiza lietošana var apdraudēt dzīvību.**

Ierīci drīkst lietot tikai pieaugušie.

**Pēkšņas kļūmes vai disfunkcijas gadījumā
nekavējoties izslēdziet ierīci.**



**Neļaujiet bērniem spēlēt ar ierīci, tā
NAV ROTAĻLIETA.
(Lādētājs var viegli apfīties ap bērna kaklu.)**

**Neatstājiet ierīci bez uzraudzības bērnu
tuvumā.**

**Nelietojiet ierīci vannas istabā vai citā mitrā
vai slapjā vidē.**

Neaiztīciet lādētāju ar slapjām rokām.

**Lietošanas laikā neaizklājiet atveres ierīces
aizmugurē.**



Izmantojiet ierīci tikai kopā ar ražotāja iekļauto lādētāju. Šī noteikuma neievērošana var izraisīt ugunsgrēka risku.

Ierīce ir paredzēta tikai tam, lai izfīrītu gļotas no bērna deguna. To nedrīkst lietot nekādiem citiem nolūkiem.



Ja jūsu mazulim rodas deguna ādas apsārtums, lūdzu, sazinieties ar savu ārstu, kurš ieteiks, kā un cik bieži fīrīt mazuļa degunu.

Glabājiet ierīci un tās piederumus bērniem nepieejamā vietā.

Pirms ierīces lietošanas pārļiecinieties, ka visas detaļas ir kārtīgi piestiprinātas.

Pārļiecinieties, ka korpuss un Penguin galva nav bojāti vai ieplaisājuši.

Pirms lietošanas pārbaudiet, vai pēc fīrīšanas esat ielicis(-usi) cauruli Penguin galvā.



Izmantojiet ierīci tikai kopā ar ražotāja iekļauto Penguin galvu.

Ierīces apakšai lietošanas laikā jābūt vērstai uz leju.



Pēc lietošanas vienmēr izslēdziet ierīci, izmantojot ieslēgšanas pogu.

Pēc lietošanas vienmēr rūpīgi izmazgājiet un nožāvējiet Penguin galvu.

Izlasiet un ievērojiet norādījumus sadaļā "Svarīga informācija par akumulatoru".

Izlasiet un ievērojiet norādījumus sadaļā "Vides aizsardzības atzīmes", ja vēlaties atbrīvoties no ierīces vai kādas no tās daļām.



Nelieciet uzgali mazuļa mutē vai ausīs.

Nespiediet un nelieciet uzgali pārāk dziļi degunā.

Nespiediet uzgali pret nāss sieniņām.

Nelietojiet ierīci, ja jūsu bērnam ir iekaisums vai deguna asiņošana. Ja rodas sāpes vai asiņošana, nekavējoties pārtrauciet lietošanu un sazinieties ar savu ārstu.



Nelietojiet ierīci, ja redzat, Penguin galva ir bojāta. Nomainiet bojāto detaļu. (Rezerves daļu sarakstu varat atrast sadaļā "Ak-sesuāri, rezerves daļas.")

Nelietojiet Penguin galvu un ierīci bez caurules.

Nelietojiet vairāk par 5 mL sāls šķīduma, lai izšķīdinātu sausas un ļoti biezas gļotas. Pārmērīgs šķīduma daudzums Penguin galvā izplūdis cauri atverēm ierīces aizmugurē.

Ierīci nedrīkst izmantot klīniskā vai institu-cionālā vidē. Ierīce ir paredzēta tikai personīgai lietošanai.

Nepievienojiet Penguin galvu citām ierīcēm.

Nelietojiet ierīci bez filtra.

Ierīci nevar izmantot uzlādes laikā.

Tīršana, apkope un uzglabāšana



Aizsargājiet lādētāju no bojājumiem.



Neturiet lādētāju karstumā (piem., pie krāsns, sildītāja vai konvektora), jo tas var sabojāt izolāciju.

Izslēdziet ierīci Penguin galvas salikšanas, izjaukšanas un tīršanas laikā.



Nesatiniet lādētāju, nelieciet uz vada smagus priekšmetus, lai izvairītos no bojājumiem. Bojāts vads var izraisīt strāvas triecienu.



Neizņemiet stiprinājumu skrūves no korpusa. Nepārveidojiet ierīci citiem nolūkiem. Tas var apdraudēt dzīvību.

Izjaucot Penguin galvu, lai to izfīrītu, neatstājiet detaļas bērniem aizsniedzamā vietā. Bērni var košļāt vai norīt sīkās detaļas.

Nemazgājiet korpusu vai lādētāju ar ūdeni vai jebkādu citu šķidrumu. Neaiztieciet lādētāju ar slapjām rokām. Tas var izraisīt strāvas triecienu vai darbības traucējumus.



Pārliecinieties, ka pirms nākamās lietošanas reizes visas detaļas ir pilnībā nožāvētas.



Pārbaudiet, vai pēc tīršanas esat ielicis (-usi) cauruli Penguin galvā.

Pēc ierīces uzlādes vienmēr izņemiet lādētāju no kontaktligzdas.



Ierīce jāglabā vēsā, sausā vietā. Izvairieties no tiešas saules gaismas vai karstuma.

Strāvas avots



Izmantojiet ierīci tikai kopā ar ražotāja iekļauto lādētāju. Šī noteikuma neievērošana var izraisīt ugunsgrēka risku.

Uzlādes laikā turiet ierīci bērniem nepieejamā vietā.

Aizsargājiet lādētāja vadu no bojājumiem.

Izslēdziet ierīci Penguin galvas salikšanas, izjaukšanas un firšanas laikā.

Lādētāju drīkst izmantot tikai iekštelpās.

Lādējiet ierīci tikai ar 100-240V maiņstrāvu.



Nelietojiet lādētāju, ja tas ir ieplaisājis vai bojāts.

Nesatiniet lādētāju un nelieciet uz tā smagus priekšmetus, jo bojāts vads var izraisīt strāvas triecienu.



Ja ilgāku laiku neesat lietojis(-usi) savu ierīci, pirms lietošanas uzlādējiet to.



Vienmēr izņemiet lādētāju no kontaktligzdas, kad tas netiek lietots.

Ja ierīce netiek lietota ilgāku laiku, ir vērts to glabāt uzlādētā stāvoklī. Lai saglabātu akumulatora darbības laiku, uzlādējiet to ik pēc 3 mēnešiem.



Ierīci nevar izmantot uzlādes laikā.

3. Paredzētā izmantošana

Nosiboo Go deguna aspirators ir paredzēts gļotu iztīrīšanai no bērna deguna. Penguin galvai ir patentēts dizains, kas novērš gļotu iekļūšanu ierīcē.

Paredzētais mērķis:

- * nodrošināt zīdaiņiem elpošanu caur degunu
- * atvieglot parasto bērnu saaukstēšanos simptomus, atsūcot deguna gļotas
- * atvieglot bērnu alerģijas simptomus, iztīrot deguna gļotas

Nelietojiet ierīci šādos gadījumos:

- * ja bērnam ir hemofilija
- * ja paplašinātu deguna asinsvadu dēļ bērnam bieži asiņo deguns
- * ja bērns lieto asinis šķidrinošus medikamentus
- * iedzimtu defektu (piem., aukslēju šķeltne) gadījumā



Ierīci drīkst lietot tikai pieaugušie.



Ierīce ir paredzēta tikai tam, lai izfīrītu izdalījumus no bērna deguna. To nedrīkst lietot nekādiem citiem nolūkiem.

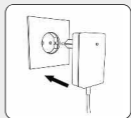
4. Pirms lietošanas

1. Ierīces uzlāde

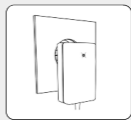
- a) Pievienojiet lādētāja vadu pie savienotāja, kas atrodas ierīces korpusa aizmugurē.



- b) Otru lādētāja galu iespraudiet 100-240V maiņstrāvas kontaktligzdā.



Uzlāde notiek, ja LED indikators uz lādētāja ir sarkans. Uzlāde ir pabeigta, kad lampiņa kļūst zaļa.



2. Penguin galvas salikšana

- a) Nomazgājiet un nožāvējiet Penguin galvas detaļas.

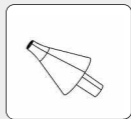
Penguin galvas A daļa



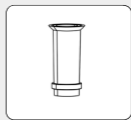
Penguin galvas B daļa



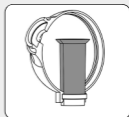
Uzgalis



Caurule



b) Ievietojiet cauruli vienā Penguin galvas pusē.



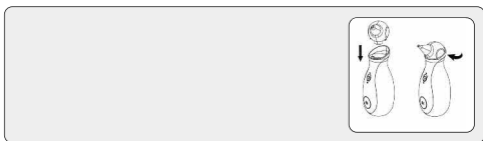
c) Uzlieciet otru Penguin galvas daļu pareizā pozīcijā.



d) Uzspaudiet uzgali vietā.



3. Piestipriniet Penguin galvu pie ierīces korpusa.



4. Ierīce ir gatava lietošanai.



Izmantojiet lādētāju tikai ar 100-240V maiņstrāvu. Šī noteikuma neievērošana var izraisīt strāvas triecienu vai ugunsgrēku.



Ja ilgāku laiku neesat lietojis (-usi) savu ierīci, pirms lietošanas uzlādējiet to.

Pirms lietošanas nomazgājiet Penguin galvas detaļas.

Pirms lietošanas pārļiecinieties, ka visas detaļas ir pilnībā nožāvētas.



Nesāciet atkārtoti lādēt savu ierīci pēc tam, kad tā ir uzlādēta.

Nelietojiet Penguin galvu un ierīci bez caurules.

Nelietojiet ierīci bez filtra.

5. Lietošanas norādījumi

1. Turiet bērnu stabilā sēdus pozīcijā.

Paņemiet bērnu klēpī, turiet viņu rokās vai apsēdiniet vertikālā pozīcijā, aiz muguras novietojot spilvenu. Varat izmantot arī mazuļu šūpuļkrēslu vai zīdaiņu krēslīņu.



2. Ievietojiet firu, sausu uzgali bērna nāsī.

Ierīces apakšai lietošanas laikā jābūt vērstai uz leju.

PIEZĪME:

Nesaspiediet un nenobloķējiet otru nāsi, kamēr lietojat deguna aspiratoru.



3. Ieslēdziet ierīci ar ieslēgšanas pogu.

PIEZĪME: Ikreiz, kad aktīvi nelietojat ierīci, izslēdziet to.

PIEZĪME: Ierīce automātiski izslēdzas pēc 10 minūšu nepārtrauktas lietošanas, bet to var atkal ieslēgt atkarībā no akumulatora uzlādes līmeņa.



4. Uzmanīgi kustīniet ierīci uz visām pusēm, lai aizsniegtu visas nāss zonas.

PADOMS: Ieteicamais kontakta aspirācijas ilgums ir 10 sekundes katrai nāsij.

PADOMS: Sausas, ļoti biezas gļotas var izšķīdināt ar vieglu sāls šķīdumu. Pēc šķīduma lietošanas dažas minūtes pagaidiet, noslaukiet izdalījumus ar salveti, pēc tam atkal lietojiet deguna aspiratoru, kā norādīts.

PIEZĪME: Lai izvairītos no nedrošas lietošanas, neizmantojiet vairāk par 5 mL sāls šķīduma vienā reizē. Penguin galva var droši uztvert šādu šķīduma daudzumu un novērst gļotu iekļūšanu ierīces korpusā.

5. Pēc lietošanas izslēdziet ierīci ar ieslēgšanas pogu.

PIEZĪME: Pēc lietošanas vienmēr izslēdziet ierīci.



PADOMS: Nosiboo Go deguna aspiratoru var lietot vairākas reizes dienā. Jums pamatā vajadzētu censties nodrošināt, lai jūsu bērns var mierīgi elpot. Ir ieteicams izīrīt bērna nāsis pēc pamošanās, pirms gulēšanas un pirms barošanas.

PIEZĪME: Deguna pilieni un citi preparāti jālieto tā, kā norādījis jūsu ārsts.



Ierīci drīkst lietot tikai pieaugušie.



Neļaujiet bērniem spēlēties ar ierīci, tā NAV ROTAĻLIETA.

Lietošanas laikā neaizklājiet atveres ierīces aizmugurē.

Nelietojiet ierīci vannas istabā vai citā mitrā vai slapjā vidē.

Neaiztīciet lādētāju ar slapjām rokām.



Pirms lietošanas pārliedzinieties, ka visas detaļas ir pilnībā nožāvētas.

Pēc lietošanas izslēdziet ierīci ar ieslēgšanas pogu.

Pēc lietošanas vai tad, ja ierīces akumulatora līmenis kļuvis zems, dažas minūtes pagaidiet, līdz ierīce atdziest un tad sāciet to lādēt.



Nelietojiet Penguin galvu un ierīci bez caurules.

Nelietojiet ierīci bez filtra.

Nelietojiet vairāk par 5 mL sāls šķīduma. Pārmērīgs šķīduma daudzums izplūdis cauri atverēm ierīces aizmugurē.

6. Tīrīšana

- 1. Noņemiet Penguin galvu no ierīces korpusa, noņemiet uzgali, pēc tam atveriet Penguin korpusu.**



- 2. Nomazgājiet cauruli, uzgali un Penguin korpusu remdenā ūdenī ar trauku mazgāšanas līdzekli un ļaujiet tiem nožūt.**



- 3. Nofīriet ierīces korpusu ar sausu, mīkstu drāniņu; neizmantojiet nekādus šķīdumus, tīrīšanas līdzekļus vai ķīmikālijas.**



Izslēdziet ierīci Penguin galvas salikšanas, izjaukšanas un fīrīšanas laikā.



Nemazgājiet korpusu vai lādētāju ūdenī vai jebkādā citā šķīdumā.

Neaizfieciet lādētāju ar slapjām rokām, jo tas var izraisīt bojājumus vai strāvas triecienu.



Pēc lietošanas rūpīgi nomazgājiet Penguin galvu.



Pārliedzinieties, ka pirms nākamās lietošanas reizes visas detaļas ir pilnībā nožāvētas.

Ja nepareizas lietošanas dēļ korpusā iekļūst šķidrums, pirms atkārtotas lietošanas pārliedzinieties, ka tas ir pilnībā izžuvis.



Neizjauciet korpusu.

Lai izvairītos no bojājumiem, nepakļaujiet ierīces korpusu siltuma starojumam.

7. Uzglabāšana un apkope

Uzglabāšana

1. Lai novērstu ierīces pašas ieslēgšanos, pēc iespējas uzglabājiet ierīci tādā veidā, lai ieslēgšanas poga nebūtu piespiesta pie kāda priekšmeta.
2. Glabājiet ierīci noslēgtā vietā, kur tā ir pasargāta no putekļiem un bojājumiem (piem., skapī).

PIEZĪME:

Neglabājiet blakus karstuma avotam. Neatstājiet automašīnā, jo tur tā var pārkarst.

PIEZĪME:

Ierīces akumulatora ieteicamā uzglabāšanas temperatūra ir 10–30 ° C. Uzglabājot neatbilstošos apstākļos, var kristies darbības kvalitāte.

PIEZĪME:

Lai saglabātu akumulatora jaudu, ir ieteicams ieslēgt un uzlādēt ierīci ik pēc 3 mēnešiem.

Apkope

Zem Penguin galvas ir īpašs filtrs, kas novērš cietu priekšmetu un nefirumu iekļūšanu korpusā. Darbības kvalitātes samazināšanās gadījumā ir ieteicams pārbaudīt filtru. Ja tas ir nefirs vai aizsērējis, nomainiet to pret rezerves filtru. (Rezerves daļu sarakstu varat atrast sadaļā "Aksesuāri, rezerves daļas.")

Nosiboo Go Accessory Set Info: www.nosiboo.eu





**Aizsargājiet lādētāja vadu no bojājumiem.
Neturiet lādētāju karstumā.**



Pēc fīršanas neatstājiet nesalikstās Penguin galvas detaļas bērniem pieejamā vietā.

Nelietojiet bojātu lādētāju, tas var izraisīt strāvas triecienu.

Nelieciet smagus priekšmetus uz lādētāja vada, jo bojāts vads var radīt ugunsgrēka risku.



Pirms salikšanas pārļiecinieties, ka visas detaļas ir pilnībā nožāvētas.

Uzglabājiet ierīci vēsā un sausā vietā. Izvairieties no tiešas saules gaismas vai karstuma.

Ja ilgāku laiku neesat lietojis(-usi) savu ierīci, pirms lietošanas uzlādējiet to.

8. Problēmu novēršana

Darbības traucējumi

Ierīci nevar ieslēgt.

Cēlonis

Ierīce nav uzlādēta.

Ieteikums

Pievienojiet lādētāju pie ierīces, pēc tam pie 100-240V sienas kontaktligzdas.

Darbības traucējumi

Sūkšanas intensitāte ir samazinājusies.

Cēlonis

Penguin galva ir bloķēta vai nepareizi salikta.

Ieteikums

Izjauciet Penguin galvu un izmazgājiet to. Pēc Penguin galvas detaļu nožāvēšanas salieciet tās kopā saskaņā ar lietošanas instrukciju.

Darbības traucējumi

Sūkšanas intensitāte ir samazinājusies.

Cēlonis

Filtrs ir nolietots.

Ieteikums

Nomainiet filtru saskaņā ar lietošanas instrukcijas sadaļu "Uzglabāšana un apkope".

Darbības traucējumi

Ierīcē iekļuvis šķidrums vai gļotas.

Cēlonis

Ierīce lietošanas laikā netika turēta pareizā pozīcijā.

Ieteikums

Izslēdziet ierīci, izmazgājiet un nožāvējiet Penguin galvu un ļaujiet arī ierīces korpusam kārtīgi nožūt.

Darbības traucējumi

Ierīcē iekļuvis šķidrums vai gļotas.

Cēlonis

Tika lietots par daudz sāls šķīduma.

Ieteikums

Samaziniet sāls šķīduma daudzumu līdz mazāk nekā 5 mL. Izslēdziet ierīci, pēc tam nožāvējiet Penguin galvu un ierīces korpusu. Pārbaudiet filtru un nomainiet to, ja nepieciešams.

Darbības traucējumi

Ierīcē iekļuvis šķidrums vai gļotas.

Cēlonis

Penguin galvā nav ievietota caurule.

Ieteikums

Izslēdziet ierīci, izmazgājiet un nožāvējiet Penguin galvu un ļaujiet arī ierīces korpusam kārtīgi nožūt. Vienmēr pārbaudiet, vai pēc fīršanas esat ielicis(-usi) cauruli Penguin galvā.

9. Svarīga informācija par akumulatoru

Nosiboo Go ierīces darbojas ar litija polimēru (7,4V, 1500mAh) akumulatoriem.

Akumulatoru var nomainīt tikai specializētā servisā.

Lai saglabātu akumulatora jaudu, ir ieteicams ieslēgt un uzlādēt ierīci ik pēc 3 mēnešiem.

Pēc lietošanas vai tad, ja ierīces akumulatora līmenis kļuvis zems, dažas minūtes pagaidiet, līdz ierīce atdziest un tad sāciet to lādēt.

Akumulatora 12 mēnešu garantija attiecas tikai uz ražošanas defektiem, tā neattiecas uz jaudas zudumu.

10. Vides aizsardzības atzīmes

Kad nepieciešams atbrīvoties no ierīces, neizmetiet to sadzīves atkritumos, jo elektroniskas preces ir uzskatāmas par bīstamajiem atkritumiem. Uz iepakojuma to norāda šāds simbols:



Penguin galva nerada nopietnu vides apdraudējumu un var tikt izmesta kā sadzīves atkritumi.

11. Specifikācijas

Motora jauda: 32 W **Diferenciālais spiediens:** 40 mbar
Maks. gaisa plūsma: 0,8 l/sec **Strāvas padeve:** 100-240 V, 50-60 Hz
Akumulators: Litija polimēru bateriju pakete **Akumulatora tips:** 7,4V 1500mAh **Līdzstrāvas lādētāja jauda:** 12 W **IP klase:** IP21
Aizsardzības klase: II **Praktisko detaļu tips:** BF **Praktiskās detaļas:** viss korpuss **Darbības tips:** nav pastāvīgi darbināms **Darbības ilgums:** ieslēgts 10 min./var ieslēgt atkārtoti **Nepārtrauktas lietošanas ilgums:** līdz 10 min. **Vidējā korpusa temperatūra:** 30–35°C pēc 1 minūtes nepārtrauktas lietošanas **Trokšņa līmenis:** 55-62 dB **Temperatūras amplitūda:** -10°C līdz +40°C **Relatīvais mitrums:** maks. 75% **Korpusa paredzamais darbūžs (elektriskās detaļas):** 3 gadi **Penguin galvas paredzamais darbūžs:** 3 mēneši **Penguin galvas deguna uzgaļa diametrs:** min. 5,6 mm **Penguin galvas deguna uzgaļa garums:** min. 32 mm
Svars (korpuss): 375 g **Izmēri (korpuss, platums x augstums):** 77 x 190 x 77 mm **Izmēri (viss iepakojums)** 95 x 257 x 83 mm

Mēs paturam tiesības veikt tehniskas izmaiņas.

12. Piederumi, rezerves daļas



AC-07-03 Penguin galva



AC-08-01 Filtrs



AC-09-01 Lādētājs

Rezerves daļas var pasūtīt specializētajā servisā:

Attract Kft.

H-7622 Pécs, Siklósi út 1/1., Ungārija

Tālr.: +36 72 551 642 (P-Pk: 8:00 - 16:00)

E-pasts: customerservice@nosiboo.com

Nosiboo Go Accessory Set Info: www.nosiboo.eu

13. Rīcība darbības traucējumu gadījumā

Ierīces garantija ir derīga 24 mēnešus, bet baterijai 12 mēnešus pēc iegādes datuma. Tā tiks atzīta par derīgu tikai tad, ja ierīce būs lietota atbilstoši tās paredzētajam nolūkam un uz tās nebūs bojājumu pazīmju. Akumulatora 12 mēnešu garantija attiecas tikai uz ražošanas defektiem, tā neattiecas uz jaudas zudumu.

Bez tam jāizskaidro darbības traucējumu rašanās - vai darbības traucējumi radās lietotāja vainas dēļ, vai tā nebija viņa(-s) vaina. Tālāk aprakstītās pārbaudes var veikt jebkurš lietotājs mājās vai ar izplatītāja vai tā pārstāvja palīdzību, uzrādot aizpildītu garantijas karti vai rēķinu. Izplatītājam vai juridiskai personai, kas veic kļūdu novērtējumu, ir pienākums aizpildīt lietošanas instrukcijai pievienoto garantijas karti vai izsniegt savu garantijas dokumentu, detalizēti aprakstīt problēmu meklēšanas darbības un 24 stundu laikā nosūtīt to ražotājam.

Kas tiek segts?

Garantija ir derīga tikai tad, ja lietota atbilstoši tās paredzētajam nolūkam un uz tās nav bojājumu pazīmju, kas sīkāk aprakstītas sadaļā "Kas netiek segts". Garantija sedz darbības traucējumus, ko izraisījuši ražošanas defekti (problēmas, kas pastāvēja ierīces pārdošanas brīdī).

Problēma

Darbinot ierīci jūs sastopaties ar "neparastām" problēmām, piem., ierīce neparasti skaļi dūc vai klab, kratās vai neizslēdzas pēc 10 minūtēm.

Vai garantija ir derīga?

Ja, darbinot ierīci, jūs sastopaties ar "neparastām" problēmām un ierīcei nav fizisku bojājumu pazīmju, kas iekļautas sadaļā "Kas netiek segts", klienta ierīci sedz šī garantija.

Kas netiek segts?

Ierīce ir domāta tikai personīgai lietošanai. Problēmas, ko izraisa pārmērīga, neatbilstoša, nepareiza lietošana, neatbilstoši uzglabāšanas apstākļi, netiek segtas. Tāpat šī garantija nesedz no tā izrietoši vai nejauši bojājumi. Turklāt garantija nesedz arī nejaušus un netiešus bojājumus un akumulatora jaudas zudumu.

Problēma	Vai garantija ir derīga?
Bojājumu pazīmes uz marķējuma liecina, ka ierīces korpuss ticis atvērts.	Ierīces nepareizas lietošanas dēļ garantija nav derīga.
Ārēju bojājumu pazīmes uz ierīces korpusa liecina, ka ierīces korpuss ticis atvērts.	Ierīces nepareizas lietošanas dēļ garantija nav derīga.
Pārmērīgs filtra piesārņojums, nefūrumi ierīces korpusa iekšpusē liecina, ka ierīce tikusi lietota nepareizi.	Ierīces nepareizas lietošanas dēļ garantija nav derīga.
Ja ieslēgšanas poga uz ierīces ir salūzusi, iesprūdusi, vajēja vai nokritusi, tas liecina par ārēju triecienu; tāpēc nevar uzskatīt, ka to sedz garantija. Ierīces ieslēgšana un darbināšana apdraud dzīvību!	Ierīces nepareizas lietošanas dēļ garantija nav derīga.

Garantijas uzdevumi

Nosiboo Go ierīces izplatītājam ir pienākums nekavējoties reaģēt uz klienta sūdzībām, pamatojoties uz lietošanas instrukcijas sadaļām "Problēmu novēršanas ieteikumi" un "Rīcība darbības traucējumu gadījumā". Gadījumos, attiecībā uz kuriem ir spēkā garantija, ierīce nekavējoties jāsalabo vai jāapmaina. Ierīces izplatītājam ir pienākums uzglabāt rakstiskas ziņas par problēmu novēršanu. Tas var tikt darīts izplatītāja iekšējās dokumentācijas ietvaros vai lietošanas instrukcijai pievienotajā garantijas kartē. Tai jāietver konstatētie darbības traucējumi, datums un unikālais sērijas numurs, kas atrodams uz uzlīmes ierīces apakšā.

Specializētā servisa kontaktinformācija

Attract Kft.
 H-7622 Pécs, Siklósi út 1/1., Ungārija
 Tālr.: +36 72 551 642 (P-Pk: 8:00 - 16:00)
 E-pasts: customerservice@nosiboo.com

14. Starptautiskā garantija

Nosiboo Go ir higiēniska medicīnas ierīce Jūs varat izmantot savas atteikuma tiesības tikai gadījumā, ja uzgaļa folijas iepakojums ir neskarts! Higiēnas apsvērumu dēļ mēs nemainām ierīci, ja iepakojums ir ticis atvērts. Saistošā un piemērojamā likumdošana: Eiropas Parlamenta un Padomes direktīva 2011/83/ES, 16.(e) sadaļa, Austrijas Republika: FAGG: 18(1)5. sadaļa, Ungārija: 45/2014. (II. 26.) Valdības dekrēts, 29(1) (e) sadaļa

Aizpilda izplatītājs

Izplatītāja nosaukums un adrese:

Nosiboo Go ierīces sērijas numurs:
(atrodams ierīces apakšā uz apaļās uzlīmes)

Iegādes datums:

Darbības traucējumu veids:

Darbības traucējumu datums:

Izplatītāja līdzparaksts:
(datums, paraksts un zīmogs)

Aizpilda serviss

Saņemšanas datums:

Remontētās detaļas:

Jaunais sērijas numurs:

Atgriešanas datums:

Servisa līdzparaksts un zīmogs:

Nomainīto detaļu garantijas laiks ir 24 mēneši. Skaidri izteiktā garantija neietekmē klienta piedomājamās garantijas tiesības!

nosiboo^{*}[®]
nasal aspirator **go**



EST

KASUTUSJUHEND
Nosiboo Go Ninaaspiraatori

Penguin-pea

Otsak

Penguin-pea osa A

Muhvtoru

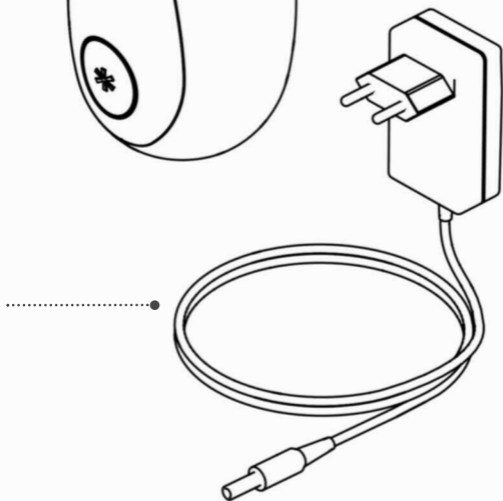
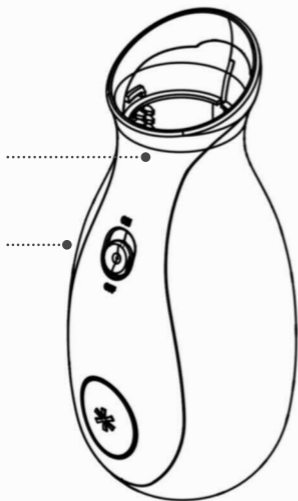
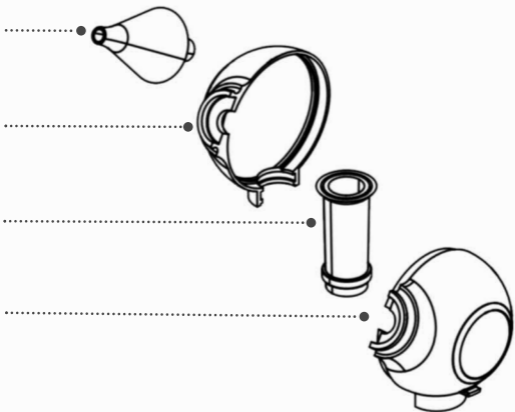
Penguin-pea osa B

Filter

Korpus

Toitenupp

Laadija



Eessõna

Lugupeetud klient!

Täname, et ostsite Nosiboo Go ninaaspiraatori.

Lugege käesolev juhend põhjalikult läbi – siin leiduv teave aitab teil ninaaspiraatorit kaua ja efektiivselt kasutada. Hoidke juhend alles – seda on vaja ka garantiinõuete puhuks.

Sisukord

1. Pakendi sisu	54
2. Ohutusnõuded	55
3. Sihtotstarve	61
4. Enne kasutamist	62
5. Juhised kasutamiseks	64
6. Puhastamine	66
7. Säilitamine ja hooldamine	67
8. Veaotsingu juhised	68
9. Oluline teave aku kohta	69
10. Märkused keskkonnakaitse kohta	70
11. Tehnilised andmed	70
12. Tarvikud, varuosad	70
13. Juhised rikete puhuks	71
14. Rahvusvaheline garantii	72

Enne seadme kasutamist lugege kõik juhised hoolikalt läbi.

Nosiboo Go on hügieeniline meditsiiniseade. Seadme tagastamise õigust saate kasutada üksnes juhul, kui seade on kahjustamata ja otsaku kaitsekile on terve. Kui otsaku kaitsekile on avatud, ei saa me toodet hügieenikaalutlustel tagasi võtta.

Kohaldatavad õigusaktid: Euroopa Parlamendi ja komisjoni direktiivi 2011/83/EL lõike 16 punkt e, Austria Vabariik: FAGG: lõike 18 punkti 1 alapunkt 5, Ungari: 45/2014. (II. 26.) valitsuse määrus, lõike 29 punkti 1 alapunkt e. Kui registreerite oma seadme, saadame teile kingituseks sooduskupongi. Kupongi saate kasutada Nosiboo Go tootja e-poes.

www.nosiboo.eu/product_registration Registreerimise käigus saate võimaluse tellida e-postiga märguanded aku laadimise kohta.

1. Pakendi sisu



Nosiboo Go seade



Laadija



Paeltega vutlar

2. Ohutusnõuded

Ohutussümbolid



BF-tüüpi kontaktosad (tavapärasest suurem kaitse elektrilöögi vastu)



II klassi seade (topeltisolatsiooniga)



Tootja nimi ja aadress



Lugege kasutusjuhendit



Ainult koduseks kasutamiseks

REF

Osa number (tellimiseks)

SN

Seerianumber (partii number)



Hoidke kuivana

IP21

Korpus kaitseb üle 12,5 mm läbimõõduga esemete seadmesse tungimise vastu, kuid ei kaitse vedelike sissetungimise vastu.



Ohtlikud jäätmed



Aku



Hoiatus



KÄSK

KÄSK



Ettevaatust



KEELD

KEELD

Garantii kehtib 24 kuud pärast ostukuupäeva. Garantii kehtib tingimusel, et seadet on kasutatud üksnes sihtotstarbeliselt ning sellel ei ole nähtavaid kahjustusi. Garantii kehtivust kontrollib seadme volitatud jaemüüja. (Esitada tuleb ostukviitung.) Nosiboo Go seadme jaemüüjal on kohustus menetleda klientide kaebused viivitamata, lähtudes kasutusjuhendi peatükkides „Veotsingu juhised“ ja „Juhised rikete puhuks“ toodud aspektidest. Seadme jaemüüja peab veotsingutoimingud kirjalikult protokollima ja protokollu säilitama. Selleks võib kasutada jaemüüja enda dokumenteerimissüsteemi või kasutusjuhendiga kaasas olevat garantiikaarti. Sellele tuleb kirja panna vähemalt tuvastatud rike, kuupäev ning seadme põhja all kirjas olev kordumatu seerianumber.

Üldine kasutamine



**Kasutage ainult kooskõlas juhistega.
Väärkasutamine võib olla eluohtlik.**

**Seadet tohivad kasutada ainult
täiskasvanud.**

**Ootamatu tõrke või rikke puhul lülitage
seade kohe välja.**



**Ärge lubage lastel seadmega mängida,
see EI OLE MÄNGUASI. (Laadija kaabel võib
kergesti ümber lapse kaela keerduda.)**

**Ärge jätke lapsi koos seadmega järeleval-
veta.**

**Ärge kasutage seadet vannitoas ega muus
niiskes või märjas keskkonnas.**

Ärge puudutage laadijat märgade kätega.

**Ärge katke töötava seadme tagaküljel
olevaid õhutusavasid.**



Kasutage seadmega ainult tootja tarnitud laadijat. Vastasel juhul võib tulemuseks olla tuleohtlik olukord.

Seade on mõeldud ainult lapse nina puhastamiseks limast. Muul otstarbel ei tohi seda kasutada.

Kui lapse ninal tekib nahapunetus, siis rääkige sellest oma perearstile, kes annab nõu, millal ja kui sageli võite lapse nina puhastada.



Hoidke seadet ja selle tarvikuid laste käeulatusesest väljas.

Enne seadme kasutamist kontrollige, et kõik selle osad oleksid õigesti paigaldatud.

Kontrollige, et korpus ja Penguin-pea ei oleks kahjustatud ega mõranenud.

Pärast puhastamist kontrollige kindlasti üle, et sisestasite muhvtoru Penguin-peasse, enne kui seadet kasutate.



Kasutage seadmega ainult tootja tarnitud Penguin-pead.

Kasutamise ajal peab seadme alumine külg olema suunatud alla.



Pärast kasutamist lülitage seade kindlasti välja, vajutades toitenuppu.

Pärast kasutamist puhastage ja kuivatage Penguin-pea kindlasti põhjalikult.

Lugege jaotise „Oluline teave aku kohta“ juhiseid ja järgige neid.

Enne seadme või selle osade kasutusest kõrvaldamist lugege jaotise „Keskkond“ juhiseid ja järgige neid.



Ärge sisestage otsakut lapse suhu ega kõrva.

Ärge suruge ega sisestage otsakut liiga sügavale ninna.

Ärge suruge otsakut sõorme sisekülje vastu.

Ärge kasutage, kui lapsel on põletik või ninaverejooks. Valu või veritsuse täheldamisel lõpetage kohe kasutamine ja pöörduge arsti poole.

Kui täheldate Penguin-pea kahjustusi, siis ärge kasutage seadet. Asendage kahjustatud osa. (Varuosade loendi leiate jaotisest „Tarvikud, varuosad“.)



Ärge kasutage Penguin-pead ja seadet ilma muhvtoruta.

Ärge kasutage kuivanud/paksu lima lahustamiseks rohkem kui 5 ml soolveti. Penguin-peasse aspireeritav liigne lahus voolab seadme tagaküljel olevatest õhutusavadest välja.

Seade ei ole mõeldud kasutamiseks tervishoiuasutustes. Seade on mõeldud üksnes eraviisiliseks kasutamiseks.

Ärge kinnitage Penguin-pead teiste seadmete külge.

Ärge kasutage seadet ilma filtrita.

Laadimise ajal ei saa seadet kasutada.



Kaitske laadijat kahjustuste eest.



Hoidke laadijat soojusallikatest (ahi, radiاتور, konvektor) eemal, kuna soojus võib isolatsiooni kahjustada.

Penguin-pea kokkupanemise, lahtivõtmise ja puhastamise ajaks lülitage seade välja.



Ärge painutage laadija kaablit järsult ning ärge asetage sellele raskeid esemeid, sest vastasel juhul võib see viga saada. Kahjustatud kaablist võib saada elektrilöögi.



Ärge eemaldage kinnituskruvisid korpusest. Ärge modifitseerige seadet mittesihotstarbeliseks kasutamiseks. Tulemuseks võib olla oht elule.

Penguin-pea puhastamiseks lahtivõtmisel ei tohi jätta osi laste käeulatusse. Lapsed võivad väikeseid osi närida või alla neelata.

Ärge peske seadet ega laadijat vee ega muu vedelikuga. Ärge puudutage laadijat märgade kätega. Tulemuseks võib olla elektrilöök või rike.



Enne uuesti kasutamist kontrollige, et kõik osad oleksid täiesti kuivad.



Pärast puhastamist kontrollige kindlasti üle, et sisestasite muhvtoru Penguin-peasse.

Pärast seadme laadimist ühendage laadija kindlasti elektrivõrgust lahti.



**Seadet tuleb hoida jahedas kuivas kohas.
Vältige otsesest päikesevalgust ja soojusallikaid.**

Toiteallikas



Kasutage seadmega ainult tootja tarnitud laadijat. Vastasel juhul võib tulemuseks olla tuleohtlik olukord.

Laadimise ajaks ärge jätke seadet laste käeulatusse.

Kaitske laadija kaablit kahjustuste eest.

Penguin-pea kokkupanemise, lahtivõtmise ja puhastamise ajaks lülitage seade välja.

Laadijat tohib kasutada ainult siseruumis.

Laadija toitepinge peab olema 100–240 V, vahelduvpinge.



Kui laadija on mōranenud või muul viisil kahjustatud, ei tohi seda kasutada.

Ärge painutage laadija kaablit ega asetage sellele raskeid esemeid, sest kahjustatud kaablist võib saada elektrilõõgi.



Kui seadet ei ole pikemat aega kasutatud, siis laadige seda kindlasti enne kasutamist.



Kui laadija ei ole parajasti kasutusel, ühendage see kindlasti elektrivõrgust lahti.

Kui seadet ei kasutata pikemat aega, tuleks selle aku täis hoida; selleks laadige akut iga 3 kuu järel. Nii aitate akut mahutavust säilitada.



Laadimise ajal ei saa seadet kasutada.

3. Sihtotstarve

Nosiboo Go ninaaspiraator on mõeldud lapse nina puhastamiseks limast. Penguin-pea patenditud kuju takistab lima sattumist seadmesse.

Sihtotstarve:

- * väikelaste ninahingamise tagamine,
- * laste nohu sümptomite leevendamine lima aspireerimise teel,
- * laste allergilise nohu sümptomite leevendamine lima eemaldamise teel.

Ärge kasutage seadet järgmistes olukordades:

- * kui lapsel on hemofiilia,
- * kui lapsel esineb ninavaheseina laienenud veresoonte tõttu sageli ninaverejookse,
- * kui laps võtab verd vedeldavaid ravimeid,
- * kui lapsel on sünnidefekt (näiteks suulaelõhe).



Seadet tohivad kasutada ainult täiskasvanud.



Seade on mõeldud ainult lapse nina puhastamiseks limast. Muul otstarbel ei tohi seda kasutada.

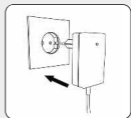
4. Enne kasutamist

1. Seadme laadimine

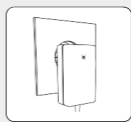
- a) Ühendage laadija kaabel seadme tagaküljel olevasse pessa.



- b) Ühendage laadija teise kaabli pistik 100–240 V vahelduvvooluvõrgu pistikupessa.



Kui laadijal põleb punane LED, siis toimub laadimine. Kui tuli muutub roheliseks, on laadimine lõppenud.



2. Penguin-pea kokkupanemine

- a) Puhastage ja kuivatage Penguin-pea osad.

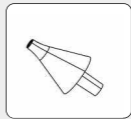
Penguin-pea osa A



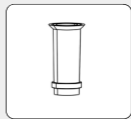
Penguin-pea osa B



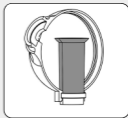
Otsak



Muhvtoru



b) Sisestage muhvtoru Penguin-pea ühte poolde.



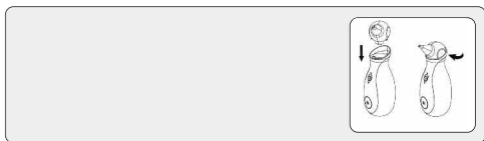
c) Pange Penguin-pea teine pool paika.



d) Suruge otsak oma kohale.



3. Penguin-pea põhiseadmega ühendamine



4. Seade on kasutamiseks valmis



Laadija toitepinge peab olema 100–240 V, vahelduvpinge. Selle nõude eiramisel võib tulemuseks olla elektrilöök või põleng.



Kui seadet ei ole pikemat aega kasutatud, siis laadige seda kindlasti enne kasutamist.

Enne Penguin-pea kasutamist puhastage kõik selle osad.

Enne kasutamist kontrollige, et kõik osad oleksid täiesti kuivad.



Ärge laadige seadet vahetult pärast selle täislaadimist.

Ärge kasutage Penguin-pead ja seadet ilma muhvtoruta.

Ärge kasutage seadet ilma filtrita.

5. Juhised kasutamiseks

1. Hoidke last mugavas istumisasendis.

Võtke laps sülle, hoidke teda kätel või pange ta istuma, selg sirgelt padjale toetatud. Võite panna ta istuma ka istumishälli või lasteistmesse.



2. Pange puhas kuiv otsak lapse ninasõõrmesse.

Kasutamise ajal peab seadme alumine külg olema suunatud alla.

MÄRKUS. Ninaaspiraatori kasutamise ajal ei tohi teist sõõret kinni pigistada.



3. Lülitage seade toitenuppu vajutades sisse.

MÄRKUS. Kui te seadet parajasti ei kasuta, lülitage see välja.

MÄRKUS. 10-minutilise pideva kasutamise järel lülitub seade automaatselt välja, kuid on võimalik uuesti sisse lülitada, kui aku laetustase on piisav.



4. Liigutage seadet õrnalt, et aur jõuaks kõigisse ninasõõrme uretesse.

NÕUANNE. Soovitatav aspireerimisaeg on 10 sekundit ninasõõrme kohta.

NÕUANNE. Kinni kuivanud või väga paksu lima lahustamiseks võib kasutada lahjat soolveti. Soolvee kasutamise järel oodake mõni minut, pühkige ninast välja voolanud vedelik salvrätiga ära ja kasutage ninaaspiraatorit vastavalt juhistele.

MÄRKUS. Ärge kasutage korraga rohkem kui 5 ml soolveti, sest suurem kogus võib olla ohtlik. Penguin-pea mahutab ohutult maksimaalselt selle koguse vedelikku; suurema koguse korral võib lima sattuda seadme korpusesse.

5. Pärast kasutamist lülitage seade kindlasti välja, vajutades toitenuppu.

MÄRKUS. Pärast kasutamist lülitage seade kindlasti välja.



NÕUANNE. Nosiboo Go ninaaspiraatorit võib kasutada mitu korda päevas. Eesmärk on aidata lapsel vabalt hingata. Soovitame puhastada lapse hingamisteed pärast ärkamist, enne magamaminekut ja enne toitmist.

MÄRKUS. Ninatilkade ja muude ravimite kasutamisel järgige arsti ettekirjutust.



Seedet tohivad kasutada ainult täiskasvanud.



Ärge lubage lastel seadmega mängida, see EI OLE MÄNGUASI.

Ärge katke töötava seadme tagaküljel olevaid õhusavasid.

Ärge kasutage seadet vannitoas ega muus niiskes või märjas keskkonnas.

Ärge puudutage laadijat märgade kätega.



Enne kasutamist kontrollige, et kõik osad oleksid täiesti kuivad.

Pärast kasutamist lülitage seade kindlasti välja, vajutades toitenuppu.

Pärast kasutamist või seadme aku tühjenemisel oodake mõni minut, et seade saaks maha jahtuda, enne kui seda laadima hakkate.



Ärge kasutage Penguin-pead ja seadet ilma muhvtoruta.

Ärge kasutage seadet ilma filtrita.

Ärge kasutage rohkem kui 5 ml soolvett. Liigne lahus voolab seadme tagaküljel olevatest õhutusavadest välja.

6. Puhastamine

1. Eemaldage seadme korpusest Penguin-pea, eemaldage sellelt otsak ja avage Penguin-pea.



2. Peske muhvtoru, otsak ja Penguin-pea leiges nõudepesuvahendiga vees ning laske neil kuivada.



3. Puhastage seadme korpust kuiva puhta lapiga; ärge kasutage vedelikke, puhastusaineid ega muid kemikaale.



Penguin-pea kokkupanemise, lahtivõtmise ja puhastamise ajaks lülitage seade välja.



Ärge peske seadet ega laadijat vee ega muu vedelikuga.

Ärge puudutage laadijat märgade kätega, kuna tulemuseks võib olla seadme kahjustus või elektrilöök.



Pärast kasutamist puhastage Penguin-pea põhjalikult.



Enne uuesti kasutamist kontrollige, et kõik osad oleksid täiesti kuivad.

Kui väärkasutamise tõttu satub seadme korpusesse vedelikku, siis ei tohi seda enne täielikku kuivamist kasutada.



Seadme korpust ei tohi lahti võtta.

Ärge hoidke seadet soojuskiirguri või küttekeha läheduses, kuna vastasel juhul võib see viga saada.

7. Säilitamine ja hooldamine

Säilitamine

1. Seadme hoiule panemisel jälgige, et toitenupp e jääks esemete vastu; vastasel juhul võib seade iseenesest sisse lülituda.
2. Hoidke seadet siseruumis kohas, kus see on kaitstud tolmu ja vigastuste eest (näiteks kapis).

MÄRKUS. Ärge hoidke soojusallika läheduses. Ärge jätke sõidukisse, kuna võib üle kuumeneda.

MÄRKUS. Seadme aku soovitatav säilitamistemperatuur on 10–30 °C. Valede säilitustingimuste korral võib jõudlus väheneda.

MÄRKUS. Soovitame seadme iga 3 kuu järel sisse lülitada ja aku täis laadida, et aku jõudlus ei väheneks.

Hooldus

Penguin-pea all on eriline filter, mis takistab esemete ja tolmu tungimist seadme korpusesse. Soovitame jõudluse vähenemise korral filtrit kontrollida. Must või ummistunud filter tuleb asendada uuega. (Varuosade loendi leiate jaotisest „Tarvikud, varuosad“.)



Nosiboo Go Accessory Set Info: www.nosiboo.eu



**Kaitske laadija kaablit kahjustuste eest.
Hoidke laadijat soojusallikatest eemal.**



Puhastamise järel ärge jätke lahtivõetud Penguin-pea osi laste käeulatusse.

Ärge kasutage kahjustatud laadijat – sellest võib saada elektrilöögi.

Ärge asetage laadija kaablile raskeid esemeid, kuna kahjustatud kaabel võib olla tuleohtlik.



Enne kokkupanemist kontrollige, et kõik osad oleksid täiesti kuivad.

Hoidke seadet jahedas kuivas kohas. Vältige otsesest päikesevalgust ja soojusallikaid.

Kui seadet ei ole pikemat aega kasutatud, siis laadige seda kindlasti enne kasutamist.

8. Veaotsing

Tõrge

Seade ei lülitu sisse.

Põhjus

Seade ei ole täis laetud.

Soovitus

Ühendage laadija seadmega ja 100–240 V elektrivõrgu pistikupesaga.

Tõrge

Imemine on tavapärasest nõrgem.

Põhjus

Penguin-pea on ummistunud või pandi valesti kokku.

Soovitus

Võtke Penguin-pea lahti ja puhastage. Pärast Penguin-pea kõigi osade kuivatamist pange need kooskõlas kasutusjuhendi juhistega kokku.

Tõrge

Imemine on tavapärasest nõrgem.

Põhjus

Filter vajab asendamist.

Soovitus

Asendage filter kooskõlas kasutusjuhendi jaotisega „Säilitamine ja hooldamine“.

Tõrge

Seadmesse on sattunud vedelikku või lima.

Põhjus

Seadet ei hoitud kasutamisel õiges asendis.

Soovitus

Lülitage seade välja, puhastage ja kuivatage Penguin-pea ning laske ka seadme korpusel kuivada.

Tõrge

Seadmesse on sattunud vedelikku või lima.

Põhjus

Kasutati liiga palju soolvett.

Soovitus

Kasutage vähem kui 5 ml soolvett. Lülitage seade välja ning kuivatage Penguin-pea ja seadme korpus. Kontrollige filtrit ja vajadusel asendage see.

Tõrge

Seadmesse on sattunud vedelikku või lima.

Põhjus

Muhvtoru ei ole Penguin-peasse sisestatud.

Soovitus

Lülitage seade välja, puhastage ja kuivatage Penguin-pea ning laske ka seadme korpusel kuivada. Pärast puhastamist kontrollige kindlasti üle, et sisestasite muhvtoru Penguin-peasse.

9. Oluline teave aku kohta

Nosiboo Go seade töötab liitiumpolümeeraku (7,4 V, 1500 mAh) toitel.

Akut tohib vahetada ainult hooldusesindaja.

Soovitame seadme iga 3 kuu järel sisse lülitada ja aku täis laadida, et aku jõudlus ei väheneks.

Pärast kasutamist või seadme aku tühjenemisel oodake mõni minut, et seade saaks maha jahtuda, enne kui seda laadima hakkate. Aku 12-kuuline garantii kehtib ainult koostedefektidele, mitte mahutavuse loomulikule vähenemisele.

10. Märkused keskkonnakaitse kohta

Seadme kasutusest kõrvaldamisel ei tohi seda visata olmejäätmete hulka, kuna elektroonikatooted on ohtlikud jäätmed. Seda tähistab järgmine sümbol pakendil:



Penguin-pea ei ole keskkonnale kuigi ohtlik ning selle võib visata olmejäätmete hulka.

11. Tehnilised andmed

Mootori võimsus: 32 W **Imemisrõhk:** 40 mbar **Max õhu voolumaht:** 0,8 l/s **Toide:** 100–240 V, 50–60 Hz

Aku: liitiumpolümeerakude patarei **Aku tüüp:** 7.4V 1500mAh

Laadija võimsus: 12 W **IP-klass:** IP21 **Kaitseklass:** II **Kontaktosade tüüp:** BF **Kontaktosad:** kogu korpus **Talitlustüüp:** lühiajaline talitlus

Talitlustsükli kestus: 10 min, misjärel võib uuesti käivitada **Pideva kasutamise kestus:** kuni 10 min **Korpuse keskmine temperatuur:** 30–35 °C 1-minutilise pideva kasutamise järel **Müratase:** 55–62 dB

Temperatuurivahemik: –10 °C kuni +40 °C **Suhteline õhuniiskus:** max. 75% **Seadme (elektrisüsteemi) oodatav kasutusiga:** 3 aastat

Penguin-pea oodatav kasutusiga: 3 kuud **Penguin-pea ninasõõrmesse sisestatava osa läbimõõt:** vähemalt 5,6 mm

Penguin-pea ninasõõrmesse sisestatava osa pikkus: vähemalt 32 mm **Kaal (korpus):** 375 g **Mõõtmed (korpus, L × K):** 77 × 190 mm

Mõõtmed (kogu komplekt): 130 × 130 × 210 mm

Jätame endale õiguse teha tehnilisi muudatusi.

12. Tarvikud, varuosad



AC-07-03

Penguin-pea



AC-08-01

Filter



AC-09-01

AC- Laadija

Osi saab tellida hooldusesindajalt:

Attract Kft.

H-7622 Pécs, Siklósi út 1/1., Ungari

Tel: +36 72 551 642 (E-R: 8:00-16:00)

E-posti aadress: customerservice@nosiboo.com

Nosiboo Go Accessory Set Info: www.nosiboo.eu

13. Juhised rikete puhuks

Seadme garantii kehtib 24 kuud ja aku garantii 12 kuud pärast ostukuupäeva. Garantii kehtib tingimusel, et seadet on kasutatud üksnes sihtotstarbeliselt ning sellel ei ole nähtavaid kahjustusi. Aku 12-kuuline garantii kehtib ainult koostedefektidele, mitte mahutavuse loomulikule vähenemisele.

Järgmiseks tuleb kindlaks teha rikke olemasolu ning kas see tekkis kasutaja süül või mitte. Allkirjeldatud kontrolltoimingud võib kasutaja teha kodus ise või siis koos jaemüüja esindajaga pärast täidetud garantiikaardi või arve esitamist. Jaemüüja või muu juriidiline isik, kes vastutab garantiinõuete hindamise eest, peab täitma kasutusjuhendiga kaasas oleva garantiikaardi või omaenda garantiidokumendi, protokollima veaotsingutoimingud üksikasjalikult ning edastama dokumendi 24 tunni jooksul tootjale.

Mida garantii katab?

Garantii kehtib tingimusel, et seadet on kasutatud üksnes sihtotstarbeliselt ning sellel ei ole näha jaotises „Mida garantii ei kata?“ nimetatud kahjustusi. Garantii katab (seadme lõppkasutajale müümisel olemas olnud) tootmisdefektidest tingitud kahjustusi.

Probleem

Täheldate seadme kasutamisel ebatavalisi nähtusi, näiteks seade sumiseb või klõpsub valjusti, väriseb või ei lülitu 10 minuti järel välja.

Kas garantii kehtib?

Kui täheldate seadme kasutamisel ebatavalisi nähtusi ja seadmel pole märke jaotises „Mida garantii ei kata?“ nimetatud füüsilistest kahjustustest, siis kehtib seadmele garantii.

Mida garantii ei kata?

Seade on mõeldud üksnes eraviisiliseks kasutamiseks. Liiga intensiivsest kasutamisest, kuritarvitamisest, väärkasutamisest või säilitusnõuete rikkumisest tingitud probleeme garantii ei kata. Garantii alusel ei hüvitata kaudseid kahjusid ega kõrvalkahjusid. Garantii ei kata juhuslikke ega kaasuvaid kahjusid ega aku mahutavuse vähenemist.

Probleem	Kas garantii kehtib?
Kui silt on kahjustatud, siis eeldatakse, et seadme korpust on avatud.	Seadme väärkasutamisel garantii ei kehti.
Kui seadme korpusel on nähtavaid kahjustusi, siis eeldatakse, et seadme korpust on avatud.	Seadme väärkasutamisel garantii ei kehti.
Kui filter on tugevalt ummistunud või seadme korpuses on mustust, siis eeldatakse, et seadet on väärkasutatud.	Seadme väärkasutamisel garantii ei kehti.
Kui seadme toitenupp on katki, kinni kiilunud, ära kukkunud või logiseb, siis eeldatakse, et põhjuseks on väline löök ja seega garantii seda ei kata. Seadme sisselülitamine ja kasutamine on eluohtlik!	Seadme väärkasutamisel garantii ei kehti.

Garantiinõuete menetlemine

Nosiboo Go seadme jaemüüjal on kohustus menetleda klientide kaebused viivitamata, lähtudes kasutusjuhendi peatükkides „Veaotsingu juhised“ ja „Juhised rikete puhuks“ toodud aspektidest. Kui ilmneb, et juhtum vastab garantii tingimustele, tuleb seade viivitamata remontida või asendada. Seadme jaemüüja peab veaotsingutoimingud kirjalikult protokollima ja protokollid säilitama. Selleks võib kasutada jaemüüja enda dokumenteerimissüsteemi või kasutusjuhendiga kaasas olevat garantiikaarti. Sellele tuleb kirja panna vähemalt tuvastatud rike, kuupäev ning seadme põhja all kirjas olev kordumatu seerianumber.

Hooldusesindaja kontaktandmed

Attract Kft.

H-7622 Pécs, Siklósi út 1/1., Ungari

Tel: +36 72 551 642 (E-R: 8:00–16:00)

E-posti aadress: customerservice@nosiboo.com

14. Rahvusvaheline garantii

Nosiboo Go on hügieeniline meditsiiniseade. Tagastamisõigust võite kasutada üksnes juhul, kui otsaku kattekile on terve! Hügieenikaalutlustel ei saa me välja vahetada seadet, mille kattekile on avatud.

Kohaldatavad õigusaktid: Euroopa Parlamendi ja komisjoni direktiivi 2011/83/EL lõike 16 punkt e, Austria Vabariik: FAGG: lõike 18 punkti 1 alapunkt 5, Ungari: 45/2014. (II. 26.) valitsuse määrus, lõike 29 punkti 1 alapunkt e.

Täidab jaemüüja

Jaemüüja nimi ja aadress:

Nosiboo Go seadme seerianumber:
(kirjas seadme põhja all oleval ringikujulisel sildil)

Ostukuupäev:

Rikke tüüp:

Rikke tekkimise kuupäev:

Jaemüüja allkiri:
(kuupäev, allkiri ja tempel)

Täidab hooldusesindaja

Vastuvõtmise kuupäev:

Hooldatud osad:

Uus seerianumber:

Tagastamise kuupäev:

Hooldusesinduse allkiri ja tempel:

Varuosade garantiaeg on 24 kuud. Need garantiitingimused ei piira kliendi seadusest tulenevaid õigusi!

nosiboo^{*}[®]
nasal aspirator **go**



LT

NAUDOTOJO VADOVAS
Nosiboo Go nosies aspiratorių

Penguin galvutė

Nosies antgalis

Penguin galvutės A dalis

Žiedinis vamzdelis

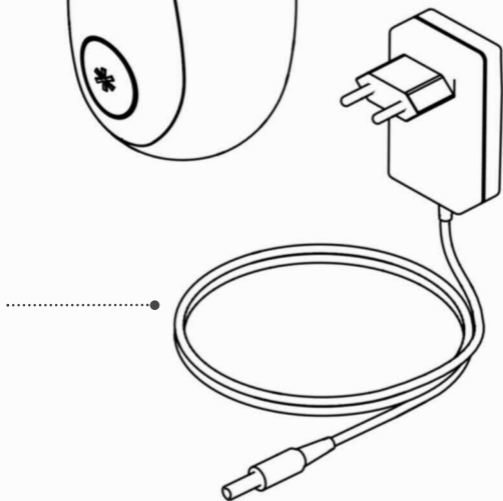
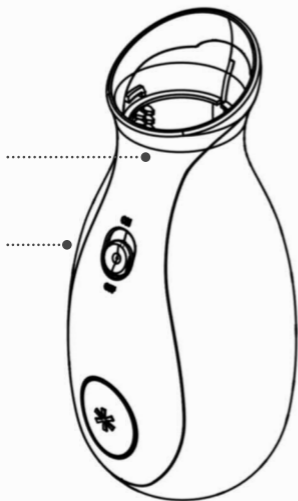
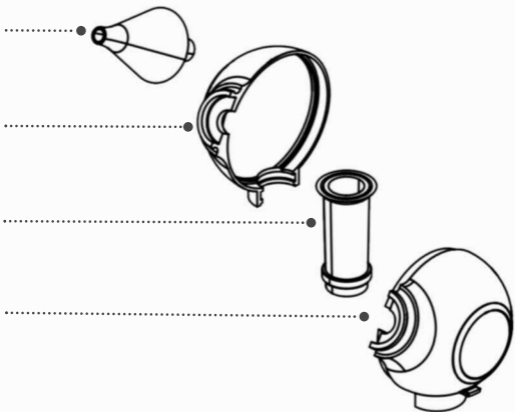
Penguin galvutės B dalis

Oro tinklelį

Korpusas

Maitinimo mygtukas

Įkroviklis



Įžanga

Gerb. kliente,

Dėkojame, kad įsigijote Nosiboo Go nosies aspiratorių. Atidžiai perskaitykite šį naudotojo vadovą, kad daugybę metų galėtumėte džiaugtis puikiu nosies aspiratoriaus veikimu. Pasilikite šį vadovą garantijos tikslais.

Turinys

1. Pakuotės turinys	78
2. Saugos instrukcijos	79
3. Naudojimo paskirtis	80
4. Prieš naudojant	86
5. Naudojimo instrukcijos	88
6. Valymas	90
7. Laikymas ir priežiūra	91
8. Trikčių šalinimo vadovas	92
9. Svarbi informacija apie bateriją	93
10. Pastabos apie aplinkosaugą	94
11. Specifikacijos	94
12. Priedai, atsarginės dalys	94
13. Gedimų tvarkymo vadovas	95
14. Tarptautinis garantijos sertifikatas	96

Prieš naudodami prietaisą, atidžiai perskaitykite visas instrukcijas.

Nosiboo Go yra higieninis medicinos prietaisas. Gaminio atsisakymo teise pasinaudoti galite tik tuo atveju, jei prietaisas ir ant antgalio esanti apsauginė plėvelė yra nepažeisti. Higienos sumetimais negalime pakeisti gaminio, jei plėvelė buvo nuplėšta.

Rekomendacinio pobūdžio ir galiojantys teisės aktai: Europos Parlamento ir Komisijos direktyvos 2011/83/ES 16 skyriaus e dalis, Austrijos Respublika: FAGG: 18 skyriaus 1 dalies 5 punktas, Vengrija: 45/2014. (II. 26.) Vyriausybės nutarimas, 29 skyriaus 1 dalies e punktas. Užregistruokite savo prietaisą ir dovanų jums atsiųsime kuponą, kuriuo pasinaudoję galėsite gauti nuolaidą pirkiniai. Kuponą panaudoti galite Nosiboo Go gamintojo internetinėje parduotuvėje. www.nosiboo.eu/product_registration Registrudamiesi turėsite galimybę paprašyti el. pranešimo apie baterijos įkrovimą.

1. Pakuotės turinys



Nosiboo Go prietaisas



Įkroviklis



Maišelis su juostelėmis

2. Saugos instrukcijos

Saugos ženklai



BF tipo su žmogumi besiliečiančios dalys (didesnė apsauga nuo elektros smūgio)



II klasės prietaisas (dviguba izoliacija)



Gamintojo pavadinimas ir adresas



Perskaitykite naudotojo vadovą



Skirta naudoti tik namuose

REF

Prekės numeris (užsakymo numeris)

SN

Serijos numeris (partijos numeris)



Laikyti sausai

IP21

KKorpusas saugo, kad į prietaisą nepatektų kietų, didesnių nei 12,5 mm objektų; tačiau jis neapsaugo nuo skysčių prasiskverbimo.



Pavojingos atliekos



Baterija



Įspėjimas



KAS LEIDŽIAMA



Perspėjimas



KAS DRAUDŽIAMA

Garantija galioja 24 mėnesius nuo įsigijimo datos. Ji galios tik tuo atveju, jei prietaisas bus naudojamas pagal numatytąją paskirtį ir ant jo nebus jokių pažeidimo požymių. Garantija patvirtinta įgaliotoje prietaiso platintojo atstovybėje. (Turi būti pateikta autentiška platintojo sąskaita faktūra.) Nosiboo Go prietaiso platintojas įsipareigoja skubiai spręsti klientų skundus, atsižvelgdamas į aspektus, nurodytus naudotojo vadovo skyriuose „Trikčių šalinimo vadovas“ ir „Gedimų tvarkymo vadovas“. Prietaiso platintojas įsipareigoja saugoti rašytinį įrašą apie trikčių šalinimą. Tai galima atlikti platintojo vidiniuose dokumentuose arba garantijos kortelėje, pateiktoje su naudotojo vadovu. Įrašė turi būti nurodytas aptiktas gedimas, data ir unikalus serijos numeris, pateiktas ant etiketės prietaiso apačioje.

Bendrasis naudojimas



Naudokite tik taip, kaip nurodyta. Netinkamai naudojant, gali grėsti pavojus gyvybei.

Prietaisą gali naudoti tik suaugusieji.

Netikėtos trikties ar gedimo atveju nedelsdami išjunkite prietaisą.



Neleiskite vaikams žaisti su prietaisu, tai NE ŽAISLAS. (Įkroviklis gali lengvai apsivynioti aplink vaiko kaklą.)

Nepalikite neprižiūrimo prietaiso šalia vaikų.

Nenaudokite prietaiso vonioje ar kitoje drėgnoje arba šlapioje aplinkoje.

Neimkite įkroviklio šlapiomis rankomis.

Neuždenkite ventiliacijos angų, esančių prietaiso užpakalinėje dalyje, kai jį naudojate.



Prietaisq naudokite tik su gamintojo pateiktu įkrovikliu. Priešingu atveju gali kilti gaisro pavojus.

Prietaisas skirtas naudoti tik nosies gleivėms šalinti iš vaiko nosies. Jo negalima naudoti jokiais kitais tikslais.



Jei jūsų vaiko nosies oda paraustų, kreipkitės į gydytoją, kuris patars, kada ir kaip dažnai valyti kūdikio nosį.

Prietaisq ir jo priedus laikykite vaikams nepasiekiamoje vietoje.

Prieš naudodami prietaisq, įsitikinkite, kad visos dalys tinkamai pritvirtintos.

Įsitikinkite, kad korpusas ir Penguin galvutė nepažeisti ir neįtrūkę.

Prieš naudodami, du kartus patikrinkite, ar po valymo įstatėte žiedinį vamzdelį į Penguin galvutę.



Prietaisq naudokite tik su gamintojo pateikta Penguin galvute.

Prietaiso apačia naudojant turi būti nukreipta žemyn.



Panaudoję, prietaisq visada išjunkite paspausdami maitinimo mygtuką.

Panaudoję, Penguin galvutę visada kruopščiai nuvalykite ir nusausinkite.

Perskaitykite ir laikykitės instrukcijų, pateiktų skyriuje „Svarbi informacija apie bateriją“.

Jei norite išmesti prietaisq ar bet kurią jo dalį, perskaitykite ir laikykitės instrukcijų, pateiktų skyriuje „Aplinka“.



Nekiškite antgalio į kūdikio burną ar ausis.

Antgalio nekiškite per jėgą ar per toli į nosį.

Nespauskite antgalio prie šnervės šono.

Nenaudokite, jei vaikui pasireiškė uždegimas arba kraujavimas iš nosies. Jei pasireiškėtų skausmas arba kraujavimas, nedelsdami nustokite naudoti gaminį ir kreipkitės į gydytoją.

Nenaudokite prietaiso, jei matote, kad Penguin galvutė pažeista. Pakeiskite pažeistą dalį. (Atsarginių dalių sąrašą galima rasti skyriuje „Priedai, atsarginės dalys“.)



Nenaudokite Penguin galvutės ir prietaiso be žiedinio vamzdelio.

Nenaudokite daugiau nei 5 ml fiziologinio tirpalo sausoms ir labai tirštomis gleivėmis ištirpinti. Penguin galvutėje esantis tirpalo perteklius išeis per ventiliacijos angas, esančias užpakalinėje prietaiso dalyje.

Prietaiso negalima naudoti klinikos ar įstaigos aplinkoje. Prietaisas skirtas naudoti tik asmeniniais tikslais.

Nejunkite Penguin galvutės prie kitų prietaisų.

Nenaudokite prietaiso be filtro.

Kai prietaisas kraunamas, jo naudoti negalima.



Saugokite įkroviklį nuo pažeidimo.



Įkroviklį laikykite atokiai nuo šilumos šaltinio (pvz., krosnelės, šildytuvo arba konvektoriaus), nes jis gali pažeisti izoliaciją.

Išjunkite prietaisą, kai surenkate, išrenkate ir valote Penguin galvutę.



Nesusukite įkroviklio ir nedėkite sunkių objektų ant laido, kad nepažeistumėte gaminio. Pažeistas laidas gali sukelti elektros smūgį.



Neištraukite tvirtinimo varžtų iš korpuso. Nekeiskite prietaiso konstrukcijos jokiais kitais tikslais. Gali kilti pavojus gyvybei.

Kai išrenkate Penguin galvutę valymo tikslais, nepalikite dalių vaikams pasiekiamoje vietoje. Vaikai gali kramtyti arba praryti mažas dalis.

Neplaukite korpuso ar įkroviklio vandeniu ir jokiais kitais skysčiais. Neimkite įkroviklio šlapiomis rankomis. Tai gali sukelti elektros smūgį arba gedimą.



Prieš naudodami kitą kartą, įsitikinkite, kad visos dalys yra visiškai sausas.



Du kartus patikrinkite, ar po valymo įstatėte žiedinį vamzdelį į Penguin galvutę.

Įkrovę prietaisą, įkroviklį visada atjunkite nuo lizdo.



Prietaisā reikia laikyti vēsiojē, sausojē vietojē. Saugokitē nuo tiesioginēs saulēs šviesos arba šilumos.

Maitinimo šaltinis



Prietaisā naudokitē tik su gamintojo pateiktū ģkrovikliu. Priešingu atveju gali kilti gaisro pavojus.

Kai prietaisas kraunamas, jis turi būtī vaikams nepasiekiamojē vietojē.

Kai Saugokitē ģkroviklio laidā nuo pažeidimo.

Išjunkitē prietaisā, kai surenkate, išrenkate ir valote Penguin galvutē.

Ģkroviklį galima naudoti tik patalpojē.

Prietaisā būtinai kraukite tik naudodami 100–240 V kintamąjā srovē.



Nenaudokitē ģkroviklio, jei jis ģtrūkēs arba pažeistas.

Nesusukitē ģkroviklio ir nedēkitē sunkiū objektū ant jo, nes pažeistas laidas gali sukelti elektros smūgį.



Jei prietaiso nenaudojote ilgesnį laiką, prieš jį naudodami būtina jį krauti.



Kai įkroviklio nenaudojate, jį visada atjunkite nuo lizdo.

Jei prietaisas ilgesnį laiką nenaudojamas, reikėtų jį laikyti įkrauta ir pakartotinai įkrauti kas 3 mėnesius, kad baterijos naudojimo laikas būtų toks, kaip numatyta.



Kai prietaisas kraunamas, jo naudoti negalima.

3. Naudojimo paskirtis

Nosiboo Go nosies aspiratorius skirtas nosies gleivėms šalinti iš vaiko nosies.

Numatytoji paskirtis:

- * užtikrinti kvėpavimą per nosį kūdikiams;
- * numalšinti įprasto vaikystėje pasireiškiančio peršalimo simptomus susiurbiant nosies gleives;
- * numalšinti vaikystėje pasireiškiančius alergijų primenančius simptomus pašalinant nosies gleives.

Nenaudokite prietaiso šiais atvejais:

- * jei vaikas serga hemofilija;
- * jei vaikui dažnai pasireiškia kraujavimas iš nosies dėl išsiplėtusių kraujagyslių nosies pertvoroje;
- * jei vaikas vartoja kraują skystinančius vaistus;
- * jei yra įgimtų apsigimimų (pvz., vilko gomurys).



Prietaisą gali naudoti tik suaugusieji.



Prietaisas skirtas naudoti tik nosies išskyroms šalinti iš vaiko nosies. Jo negalima naudoti jokiais kitais tikslais.

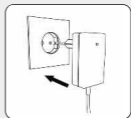
4. Prieš naudojant

1. Prietaiso įkrovimas

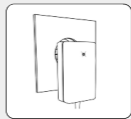
- a) Prijunkite įkrovimo laidą prie jungties, esančios prietaiso korpuso užpakalinėje dalyje.



- b) Kitą įkroviklio galą prijunkite prie 100–240 V kintamosios srovės lizdo.



Įkrovimas vyksta, jei įkroviklio LED indikatorius yra raudonas. Kai lemputė ima šviesti žaliai, įkrovimas yra baigtas.



2. Penguin galvutės surinkimas

- a) Nuvalykite ir nusausinkite Penguin galvutės dalis.

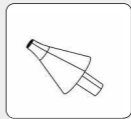
Penguin galvutės A dalis



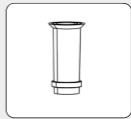
Penguin galvutės B dalis



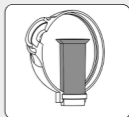
nosies antgalis



Žiedinis vamzdelis



b) Įstatykite žiedinį vamzdelį į vieną Penguin galvutės pusę.



c) Kitą Penguin galvutės dalį įdėkite į reikiamą padėtį.



d) Įspauskite antgalį į jam skirtą vietą.



3. Prijunkite Penguin galvutę prie prietaiso korpuso.



4. Prietaisas paruoštas naudoti.



Būtinai naudokite įkroviklį su 100–240 V kintamąją srove. Priešingu atveju gali kilti elektros smūgis arba gaisras.



Jei prietaiso nenaudojote ilgesnį laiką, prieš jį naudodami būtinai įkraukite.

Prieš naudodami, nuvalykite Penguin galvutės dalis.

Prieš naudodami, įsitikinkite, kad visos dalys yra visiškai sausas.



Nepradėkite vėl krauti prietaiso iš karto po to, kai jis buvo įkrautas.

Nenaudokite Penguin galvutės ir prietaiso be žiedinio vamzdelio.

Nenaudokite prietaiso be filtro.

5. Naudojimo instrukcijos

1. Laikykite vaiką stabilioje sėdimoje padėtyje.

Pasisodinkite vaiką ant kelių, laikykite jį savo rankose arba pasodinkite vertikaliaje padėtyje, į nugarą atremdami pagalvę. Taip pat galite pasodinti jį į kūdikio sūpuoklę arba kėdutę.



2. Įkiškite švarų ir sausą antgalį į vaiko šnervę.

Prietaiso apačia naudojant turi būti nukreipta žemyn.

PASTABA: kai naudojate nosies aspiratorių, neužspauskite ir neužblokuokite kitos šnervės.



3. Ijunkite prietaisą maitinimo mygtuku.

PASTABA: kai prietaiso aktyviai nenaudojate, išjunkite jį.

PASTABA: po 10 minučių nuolatinio naudojimo prietaisas automatiškai išsijungia, tačiau jį galima iš naujo paleisti, atsizvelgiant į baterijos įkrovos lygį.



4. Švelniai judinkite prietaisą, kad būtumėte tikri, jog pasiekėte visas šnervės sritys.

PATARIMAS: rekomenduojama kontaktinio siurbimo trukmė yra 10 sekundžių vienoje šnervėje.

PATARIMAS: sausas, labai tirštas gleives galima ištirpinti švelniu fiziologiniu tirpalu. Panaudoję tirpalą, palaukite kelias minutes, audiniu nuvalykite išskyrų perteklių, tuomet pakartotinai naudokite nosies aspiratorių, kaip nurodyta.

PASTABA: kad apsisaugotumėte nuo nesaugaus naudojimo, vienu metu nenaudokite daugiau nei 5 ml fiziologinio tirpalo. Su Penguin galvute galima saugiai naudoti ne didesnę nei šis skysčio kiekį, kad į prietaiso korpusą nepatektų gleivių.

5. Panaudoję, prietaisą išjunkite maitinimo mygtuku.

PASTABA: panaudoję, prietaisą visada išjunkite.



PATARIMAS: Nasiboo Go nosies aspiratorių galima naudoti kelis kartus per dieną. Jūsų pagrindinis tikslas turėtų būti pasirūpinti, kad jūsų vaikas galėtų ramiai kvėpuoti. Vaiko kvėpavimo takus rekomenduojama išvalyti jam pabudus, prieš einant miegoti ir prieš maitinant.

PASTABA: nosies lašai ir kiti preparatai turi būti naudojami pagal sveikatos priežiūros specialisto nurodymus.



Prietaisą gali naudoti tik suaugusieji.



Neleiskite vaikams žaisti su prietaisu, nes tai NE ŽAISLAS.

Neuždenkite ventilacijos angų, esančių prietaiso užpakalinėje dalyje, kai jį naudojate.

Nenaudokite prietaiso vonioje ar kitoje drėgnoje arba šlapioje aplinkoje.

Neimkite įkroviklio šlapiomis rankomis.



Prieš naudodami, įsitikinkite, kad visos dalys yra visiškai sausas.

Panaudoję, prietaisą visada išjunkite maitinimo mygtuku.

Panaudoję arba jei prietaiso baterija išseko, palaukite kelias minutes, kol prietaisas atvės, ir tada pradėkite jį krauti.



Nenaudokite Penguin galvutės ir prietaiso be žiedinio vamzdelio.

Nenaudokite prietaiso be filtro.

Nenaudokite daugiau nei 5 ml fiziologinio tirpalo. Tirpalo perteklius išeis per ventilacijos angas, esančias užpakalinėje prietaiso dalyje.

6. Valymas

1. Nuimkite Penguin galvutę nuo prietaiso korpuso, nuimkite antgalį, tada atidarykite Penguin korpusą.



2. Išplaukite žiedinį vamzdelį, antgalį ir Penguin korpusą drungnu vandeniu ir indų plovikliu bei palikite juos nudžiūti.



3. Nuvalykite prietaiso korpusą sausa, minkšta šluoste; nenaudokite jokių skysčių, ploviklių ar cheminių priemonių.



Išjunkite prietaisą, kai surenkate, išrenkate ir valote Penguin galvutę.



Neplaukite korpuso ar įkroviklio vandeniu ir jokiais kitais skysčiais.

Neimkite įkroviklio šlapiomis rankomis, nes galite jį pažeisti arba patirti elektros smūgį.



Panaudoję, kruopščiai nuvalykite Penguin galvutę.



Prieš naudodami kitą kartą, įsitikinkite, kad visos dalys yra visiškai sausas.

Jei dėl netinkamo naudojimo į korpusą patektų skysčio, prieš vėl naudodami gaminį įsitikinkite, kad jis visiškai išdžiuvo.



Neišardykite korpuso.



Kad išvengtumėte žalos, įsitikinkite, kad prietaiso korpuso neveikia spinduliuojama šiluma.

7. Laikymas ir priežiūra

Laikymas

1. Prietaisą laikykite tokiu būdu, kad maitinimo mygtukas nebūtų prispaustas prie jokio objekto ir kad prietaisas neįsijungtų.
2. Prietaisą laikykite uždaroje vietoje, apsaugotą nuo dulkių ir žalos (pvz., spintoje).

PASTABA: nelaikykite šalia šilumos šaltinio. Nepalikite transporto priemonėje, nes jis gali perkaisti.

PASTABA: rekomenduojama prietaiso baterijos laikymo temperatūra yra 10–30 °C. Esant netinkamoms laikymo sąlygoms, prietaiso veikimas gali suprastėti.

PASTABA: prietaisą rekomenduojama įjungti ir įkrauti kad 3 mėnesius, kad būtų užtikrintas tinkamas baterijos veikimas.

Priežiūra

Po Penguin galvute yra specialus filtras, kuris į korpusą neleidžia patekti kietiems objektams ir dulkėms. Jei prietaiso veikimas suprastėtų, rekomenduojama patikrinti filtrą.

Jei jis nešvarus ar užsikimšęs, pakeiskite atsarginiu filtru. (Atsarginių dalių sąrašą galima rasti skyriuje „Priedai, atsarginės dalys“.)

Nosiboo Go Accessory Set Info: www.nosiboo.eu





**Saugokite įkroviklio laidą nuo pažeidimo.
Laikykite įkroviklį atokiai nuo šilumos šaltinių.**



Nuvalę, nepalikite išardytos Penguin galvutės dalių ten, kur jas galėtų pasiekti vaikai.

Nenaudokite pažeisto įkroviklio; jis gali sukelti elektros smūgį.

Nedėkite sunkių objektų ant įkroviklio laido, nes pažeistas laidas gali sukelti gaisro pavojų.



Prieš surinkdami, įsitikinkite, kad visos dalys yra visiškai sausas.

Prietaisą laikykite vėsioje ir sausoje vietoje. Saugokite nuo tiesioginės saulės šviesos arba šilumos.

Jei prietaiso nenaudojote ilgesnį laiką, prieš jį naudodami būtinai įkraukite.

8. Trikčių šalinimas

Gedimai

Prietaiso nepavyksta įjungti.

Priežastis

Prietaisas neįkrautas.

Rekomendacija

Prijunkite įkroviklį prie prietaiso, tada prie 100–240 V sieninio lizdo.

Gedimai

Sumažėjęs siurbimo intensyvumas.

Priežastis

Penguin galvutė užblokuota arba netinkamai surinkta.

Rekomendacija

Atskirkite Penguin galvutę ir nuvalykite ją. Nudžiovinę Penguin galvutės dalis, surinkite jas vadovaudamiesi naudotojo vadovu.

Gedimai

Sumažėjęs siurbimo intensyvumas.

Priežastis

Filtru buvo per daug naudojamas.

Rekomendacija

Pakeiskite filtrą, vadovaudamiesi naudotojo vadovo skyriumi „Laikymas ir priežiūra“.

Gedimai

Į prietaisą pateko skysčių arba gleivių.

Priežastis

Naudojant prietaisą, jis nebuvo laikomas tinkamoje padėtyje.

Rekomendacija

Išjunkite prietaisą, nuvalykite ir nusauskite Penguin galvutę, o prietaiso korpusui taip pat leiskite išdžiūti.

Gedimai

Į prietaisą pateko skysčių arba gleivių.

Priežastis

Buvo naudota per daug fiziologinio tirpalo.

Rekomendacija

Sumažinkite fiziologinio tirpalo kiekį iki mažiau nei 5 ml. Išjunkite prietaisą, tuomet nusauskite Penguin galvutę ir prietaiso korpusą. Patikrinkite filtrą, ir, jei reikia, pakeiskite jį.

Gedimai

Į prietaisą pateko skysčių arba gleivių.

Priežastis

Žiedinis vamzdelis nebuvo įstatytas į Penguin galvutę.

Rekomendacija

Išjunkite prietaisą, nuvalykite ir nusauskite Penguin galvutę, o prietaiso korpusui taip pat leiskite išdžiūti. Visada du kartus patikrinkite, ar po valymo įstatėte žiedinį vamzdelį į Penguin galvutę.

9. Svarbi informacija apie bateriją

Nosiboo Go prietaisai veikia su ličio polimerų (7,4 V, 1 500 mAh) baterijomis.

Bateriją pakeisti gali tik techninės priežiūros specialistas.

Prietaisą rekomenduojama įjungti ir įkrauti kad 3 mėnesius, kad būtų užtikrintas tinkamas baterijos veikimas.

Panaudoję arba jei prietaiso baterija išseko, palaukite kelias minutes, kol prietaisas atvės, ir tada pradėkite jį krauti. Baterijos 12 mėnesių garantija taikoma tik gamybos defektams, ji netaikoma su jos talpa susijusiems nuostoliams.

10. Pastabos apie aplinkosaugą

Kai reikia išmesti prietaisą, nemeskite jo su įprastomis buitinėmis atliekomis, nes elektroniniai gaminiai laikomi pavojingomis atliekomis. Tai nurodyta ant pakuotės toliau pavaizduotu simboliu:



Penguin galvutė nekelia rimtos rizikos aplinkai ir ją galima išmesti su buitinėmis atliekomis.

11. Specifikacijos

Variklio vašumas: 32 W **Diferensinis slėgis:** 40 mbar **Maks. oro srautas:** 0,8 l/sek. **Maitinimo šaltinis:** 100–240 V, 50–60 Hz **Baterija:** ličio polimerų baterijų pakuotė **Baterijos tipas:** 7.4V 1500mAh **Nuolatinės srovės įkroviklio našumas:** 12 W **IP klasė:** IP21 **Apsaugos klasė:** II **Su žmogumi besiliečiančių dalių tipas:** BF **Su žmonėmis besiliečiančios dalys:** visas korpusas **Veikimo tipas:** ne nuolatinis veikimas **Veikimo trukmė:** 10 min. / galima paleisti iš naujo **Nepertraukiamo naudojimo trukmė:** iki 10 min. **Vidutinė korpuso temperatūra:** 30–35 °C po 1 min. nepertraukiamo naudojimo **Triukšmo lygis:** 55–62 dB **Temperatūros intervalas:** nuo –10 °C iki +40 °C **Santykinis drėgnis:** maks. 75 % **Numatoma korpuso naudojimo trukmė (elektrinių dalių):** 3 metai **Numatoma Penguin galvutės naudojimo trukmė:** 3 mėnesiai | **nosį kišamo Penguin galvutės galo skersmuo:** min. 5,6 mm | **nosį kišamo Penguin galvutės galo ilgis:** min. 32 mm **Svoris (korpuso):** 375 g **Matmenys (korpuso):** 77 x 190 x 77 mm **Matmenys (visos pakuotės):** 130 x 130 x 210 mm

Pasilikame teisę atlikti techninius pakeitimus.

12. Priedai, atsarginės dalys



AC-07-03 Penguin galvutė



AC-08-01 Filtras



AC-09-01 Įkroviklis

Dalis galima užsisakyti iš techninės priežiūros specialistų stoties:

Attract Kft.

H-7622 Pécs, Siklósi út 1/1., Vengrija

Tel. +36 72 551 642 (nuo pirmadienio iki penktadienio: 8:00–16:00)

El. pašto adresas: customerservice@nosiboo.com

Nosiboo Go priedai info: www.nosiboo.eu

13. Gedimų tvarkymas

Prietaiso garantija galioja 24 mėnesius, o baterijos garantija – 12 mėnesių nuo įsigijimo datos. Ji galios tik tuo atveju, jei prietaisas bus naudojamas pagal numatytąją paskirtį ir ant jo nebus jokių pažeidimo požymių. Baterijos 12 mėnesių garantija taikoma tik gamybos defektams, ji netaikoma su jos talpa susijusiems nuostoliams.

Kitame etape reikia išsiaiškinti apie gedimą: ar jis įvyko dėl paties naudotojo kaltės, ar ne. Pateikus užpildytą garantijos kortelę arba sąskaitą faktūrą, tolesnes patikras gali atlikti bet kuris naudotojas namuose arba kartu su platinimo prekybininku ar jo patikėtiniu. Platintojas arba juridinis subjektas, atsakingas už trikties vertinimą, įsipareigoja užpildyti su naudotojo vadovu pateiktą garantijos kortelę arba pateikti savo garantijos dokumentą, išsamiai užfiksuoti trikčių šalinimo procedūros žingsnius ir per 24 valandas perduoti šią informaciją gamintojui.

Kam taikoma?

Garantija galioja tik tuo atveju, jei prietaisas naudojamas pagal numatytąją paskirtį ir ant jo nėra jokių pažeidimo požymių, aprašytų skyriuje „Kam netaikoma“. Garantija taikoma gedimams, kilusiems dėl gamybos efektų (problemų, kurios jau buvo tuo metu, kai prietaisas buvo parduotas).

Problema

Naudodami prietaisą, susiduriate su neįprastomis triktimis, pvz., prietaisas skleidžia neįprastai garsų ūžesį arba garsiai traška, dreba arba po 10 minučių neišsijungia.

Ar garantija galioja?

Jei naudodami prietaisą susiduriate su neįprastomis triktimis, tačiau ant prietaiso nematyti fizinio pažeidimo požymių, įtrauktų į skyrių „Kam netaikoma“, kliento prietaisui ši garantija taikoma.

Kam netaikoma?

Prietaisas skirtas naudoti tik asmeniniais tikslais. Garantija netaikoma kilus problemoms dėl per dažno naudojimo, piktnaudžiavimo, netinkamo naudojimo, netinkamų laikymo sąlygų. Be to, pagal šią garantiją nepadengiami pasekminiai ir netyčiniai nuostoliai. Pagal garantiją taip pat nepadengiami atsitiktiniai ir papildomi nuostoliai bei nuostoliai, susiję su baterijos talpa.

Problema	Ar garantija galioja?
Etiketės pažeidimo požymiai reiškia, kad prietaiso korpusas buvo atidarytas.	Dėl netinkamo prietaiso naudojimo garantija negalioja.
Išorinio prietaiso korpuso pažeidimo požymiai reiškia, kad prietaiso korpusas buvo atidarytas.	Dėl netinkamo prietaiso naudojimo garantija negalioja.
Pernelyg didelis filtro užterštumas, nešvarumai prietaiso korpuso viduje reiškia, kad prietaisas buvo naudojamas netinkamai.	Dėl netinkamo prietaiso naudojimo garantija negalioja.
Jei prietaiso maitinimo mygtukas sulūžęs, užstrigęs, atsilaisvinęs arba nukritęs, tai reiškia išorinį poveikį, todėl šiai trikčiai garantija netaikoma. Įjungti prietaisą ir jį naudoti yra pavojinga gyvybei!	Dėl netinkamo prietaiso naudojimo garantija negalioja.

Garantijos užduotys

Nosiboo Go prietaiso platintojas įsipareigoja skubiai spręsti klientų skundus, atsižvelgdamas į aspektus, nurodytus naudotojo vadovo skyriuose „Trikčių šalinimo vadovas“ ir „Gedimų tvarkymo vadovas“. Jei taikomos garantijos sąlygos, prietaisas turi būti skubiai pataisytas arba pakeistas. Prietaiso platintojas įsipareigoja saugoti rašytinį įrašą apie trikčių šalinimą. Tai galima atlikti platintojo vidiniuose dokumentuose arba garantijos kortelėje, pateiktoje su naudotojo vadovu. Įrašė turi būti nurodytas aptiktas gedimas, data ir unikalus serijos numeris, pateiktas ant etiketės prietaiso apačioje.

Techninės priežiūros specialistų stoties kontaktiniai duomenys

Attract Kft.

H-7622 Pécs, Siklósi út 1/1., Vengrija

Tel. +36 72 551 642 (nuo pirmadienio iki penktadienio:

8:00–16:00)

El. pašto adresas: customerservice@nosiboo.com

14. Tarptautinis garantijos sertifikatas

Nosiboo Go yra higieninis medicinos prietaisas. Gaminio atsisakymo teise pasinaudoti galite tik tuo atveju, jei antgalio folijos pakuotė nepažeista! Dėl higienos priežasčių nekeičiame prietaiso, jei pakuotė buvo atidaryta.

Rekomendacinio pobūdžio ir galiojantys teisės aktai: Europos Parlamento ir Komisijos direktyvos 2011/83/ES 16 skyriaus e dalis, Austrijos Respublika: FAGG: 18 skyriaus 1 dalies 5 punktas, Vengrija: 45/2014. (II. 26.) Vyriausybės nutarimo 29 skyriaus 1 dalies e punktas.

Pildo platintojas

Platintojo pavadinimas ir adresas:

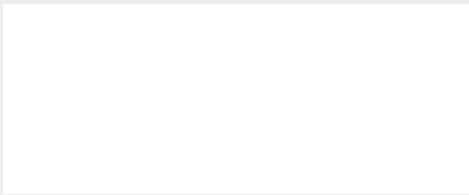
**Serijos numeris ant Nosiboo Go prietaiso:
(Pateiktas prietaiso apačioje, ant apvalios etiketės)**

Išgijimo data:

Gedimo tipas:

Gedimo data:

**Patvirtinantis platintojo parašas:
(data, parašas ir antspaudas)**



Pildo techninės priežiūros stoties darbuotojas

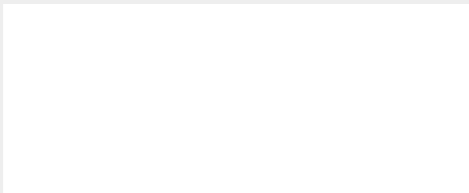
Gavimo data:

Taisomos dalys:

Naujas serijos numeris:

Grąžinimo data:

**Patvirtinantis techninės priežiūros stoties darbuotojo parašas
ir antspaudas:**



Pakeistų dalių garantinis laikotarpis yra 24 mėnesiai. Aiškiai išreikšta garantija neturi įtakos vartotojo numanomos garantijos teisėms!

nosiboo^{*}®
nasal aspirator **go**
www.nosiboo.eu