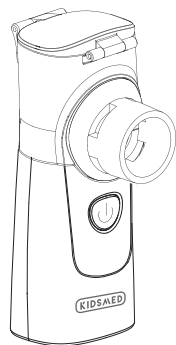


LIETOŠANAS INSTRUKCIJA

INHALATORS VP-M4



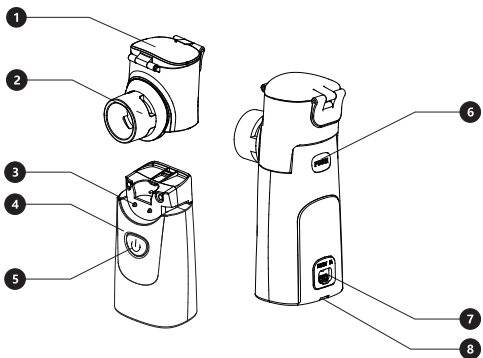
Liels paldies, ka iegādājāties Kidsmed MeshPlus inhalatoru.

Pārliecinieties, ka esat iepazīnūsies ar šo Lietošanas instrukciju, pirms lietojat ierīci, lai Jūs to lietojtu droši un pareizi.

1

2

Daļu nosaukumi



- 1 Medikamentu trauka vāks
- 2 Metāla siets
- 3 Elektrods
- 4 Galvenā daļa
- 5 Ieslēgšanas poga
- 6 Medikamentu trauka poga
- 7 USB pieslēgvieta
- 8 Bateriju vāks

6

Saturs

Šī ir medicīniska ierīce. Sekojiet sava ārsta dotajām instrukcijām un izmantojiet ierīci saskaņā ar lietotāja rokasgrāmatu. Sekojiet ārsta norādījumiem par inhalējamo zāļu veidu, devu un režīmu. Inhalācija var mainīties atkarībā no zāļu parametriem.

- 1 Pirms ierīces lietošanas
 - Drošības noteikumi 3
 - Produkta instrukcija 4
 - Iepakojuma saturs 5
 - Daļu nosaukumi 6
- 2 Pareiza ierīces lietošana
 - Kā sagatavot enerģijas avotu 7
 - Kā iepildīt medikamentus 9
 - Kā veikt inhalāciju 10
 - Kā tīrīt ierīci pēc inhalācijas 11
- 3 Tīrīšana
 - Kā dezinficēt 12
 - Kā nomainīt medikamentu trauku 13
 - Brīdinājumi 13
- 4 Problēmu risināšana
 - Problēmu risināšana 14
 - Specifikācija 15

7

Drošības noteikumi

- Šeit redzamās brīdinājuma zīmes un ikonas ir norādītas, lai Jūs varētu droši un pareizi lietot šo produktu, kā arī, lai novērstu risku un bojājumus jums un citiem. **Ikonas un to nozīmes ir sekojošas.**

▲ Brīdinājums

Par zāļu veidu, devu un lietošanas nosacījumiem noteikti ievērojiet ārsta norādījumus.
*Jūsu simptoms(-) var pasliktināties.

Lietojot ierīci pirmo reizi pēc tās iegādes vai pēc ilgstošas nelietošanas, noteikti notīriet un dezinficējiet medikamentu trauku, inhalācijas masku. (Skatīt 11. līdz 12. lpp.)
*Var izplatīties dažādas baktērijas, un jūs varat inficēties.

Notīriet un dezinficējiet medikamentu trauku, inhalācijas masku pēc katras lietošanas reizes. (Skatīt 11. līdz 12. lpp.) Noteikti nosusiniet notīrītās un dezinficētās daļas un uzglabājiet tās tīrā vietā.
*Var izplatīties dažādas baktērijas, un jūs varat inficēties.

Šī iekārta ir paredzēta personīgai lietošanai. Glabājiet ierīci bērniem vai zīdaiņiem nepieejamā vietā.
*Vīni var notrīt mazas detaļas. Galvenā daļa var tikt bojāta vai radīt savainojumus bērniem vai zīdaiņiem. Ja bērns ir norijis mazu detaļu, tad nekavējoties konsultējieties ar ārstu.

Nemazgājiet galveno daļu un USB kabeli ar ūdeni vai karstu ūdeni. Neievietojiet tos ūdenī.
*Ierīcei var rasties elektrības noplūde vai Jūs varat saņemt elektriskās strāvas triecienu.
*Ierīce radīs problēmas, un, iespējams, to nevarēs izmantot.

▲ Uzmanību

Neveiciet inhalāciju, izmantojot medikamentu traukā ūdeni.
*Jūsu simptoms(-) var pasliktināties.
Nepilnīgi medikamentus uz galvenās daļas. Ja esat uzpildinājis medikamentus, nekavējoties noslaukiet to ar marli.
*Ja izmantosiet ierīci, kamēr tā ir slapja, var rasties problēmas vai Jūs varat saņemt elektriskās strāvas triecienu.
Nebakstiet metāla sietu ar vates kociņu vai adatu.
*Ierīce var tikt bojāta un to nevarēs izmantot.

3

Produkta instrukcija

Neņemiet un nepakļaujiet spēcīgiem triecieniem galveno daļu vai medikamentu trauku.
*Tie var tikt sabojāti un tos nevarēs izmantot vai arī Jūs varat saņemt elektriskās strāvas triecienu.
Neizmantojiet citu USB kabeli, kuru nodrošina Kidsmed.
Neizmantojiet bojātu USB kabeli.
Neizjauciet, neregulējiet un nepārveidojiet ierīci.
* Ierīce var tikt sabojāta un to nevarēs izmantot.

Šis produkts ir paredzēts elpceļu slimību ārstēšanai, piemēram, astmas, alerģiju u.c.

Darbības princips: pateicoties paša ierosmes svārstību ķēdei, keramikas loksnes, kas atrodas smidzināšanas galviņā kopā ar metāla sietu, tiek secīgi virzītas ar augstas frekvences svārstībām, kas liek šķidrums plūst caur metāla sieta mikrosietu, tādējādi tiekot izvadītam un izsmidzinātam inhalējama aerosola formā.

■ Simboli

	Uzmanību! Izlasiet uzmanīgi!		Lietošanas instrukcija
	Ražotājs		Izmantotas BF tipa detaļas
	Pilnvarots pārstāvis Eiropas Savienībā		Klase II (Dubulta izolācija)
	Norāda medicīniskās ierīces izgatavošanas datumu.		
	Šim simbolam ir jābūt pievienotam ražotāja sērijas numuram.		
	CE zīmes simbols. Šis simbols apliecina, ka produkts ir atbilstošs Eiropas Savienības patērētāju drošības, veselības vai vides prasībām.		

4

Kā sagatavot enerģijas avotu

Bateriju darbības laiks un bateriju maiņa

- Izmantojot sārma baterijas, ierīci var izmantot aptuveni 3 dienas (ja tā tiek izmantota 30 minūtes dienā).
- Kad ieslēgšanas pogas fona apgaismojums ātri mirgo (intervāls ir mazāks par 0,3 sekundēm), tad baterijas drīz izlādēsies. Nomainiet abas baterijas ar jaunām.

Ieteikums

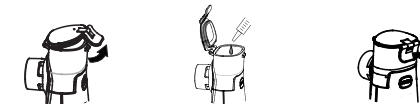
- Neievietojiet baterijas ar polaritāti (+ un -) nepareizā virzienā.
- Nekavējoties nomainiet nolietotās baterijas ar jaunām.
- Ja nelietosiet ierīci ilgu laiku (3 mēnešus vai ilgāk), izņemiet baterijas. Ja atstāsiet ierīci neizmanto un baterijas nebūs izņemtas, tad baterijas var iztect un izraisīt ierīces darbības traucējumus.
- Neizmantojiet citas baterijas, kā vien tās, kas norādītas ierīcē.
- Nelietojiet lietotas un jaunas baterijas kopā vai dažāda veida baterijas kopā.

8

Kā iepildīt medikamentus

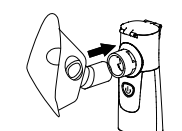
- Atveriet medikamentu trauku un ielejiet medikamentus.

- 1. Atveriet medikamentu trauku**
- 2. Ielejiet medikamentus**
Iepildiet medikamentus kā parādīts attēlā. Maksimālā medikamentu trauka ietilpība ir 8 ml.
- 3. Aizveriet cieši medicīnas trauka vāku**
Cītādi medikamenti lietošanas laikā var izšļakstīties.



Jūs varat iepildīt medikamentus tieši jau samontētā ierīcē vai iepildīt zāles medikamentu traukā atsevišķi. Iepildot zāles medikamentu traukā atsevišķi, lūdz, izņemiet medikamentu trauku no galvenās daļas un iepildiet zāles medikamentu traukā, pēc tam cieši aizveriet medikamentu trauka vāku un ievietojiet medikamentu trauku galvenajā daļā atpakaļ.

- Izņemiet medikamentu trauku. Nospiediet PUSH pogu un turiet, tad izņemiet medikamentu trauku.
- Ievietojiet medikamentu trauku. Medikamentu trauks ir piespīrināts galvenajai daļai tikai tad, kad ir bijusi skaidra "klikks" skaņa.



Ievietojiet inhalācijas masku

9

Iepakojuma saturs

Lūdzu, pārbaudiet produktu

Simbols elektrisko un elektronisko ierīču marķēšanai saskaņā ar Direktīvu 2002/96/EK. Ierīce, piederumi un iepakojuma jāutilizē kā atkritumi pareizi lietošanas beigās. Lūdzu, ievērojiet vietējos rīkojumus vai noteikumus saistībā ar atkritumu utilizāciju.

■ Iepakojuma saturs

- Kastē ir iekļauti šādi priekšmeti. Ja kāda priekšmeta trūkst, lūdzu, sazinieties ar veikal, kurā iegādājāties precī, vai Kidsmed.

1. Medikamentu trauks
2. Galvenā daļa



3. Inhalācijas maska (bērnu)
4. Inhalācijas maska (pieaugušo)



5. USB kabelis
6. Baterijas
7. Ceļošanas kaste



Lai sāktu inhalāciju, Jums ir jāsamontē ierīce.

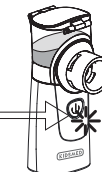
Lūdzu, izlasiet 9. lpp. un izprotiet montāžas punktus, pirms sākat lietot ierīci.

5

Kā veikt inhalāciju

A Turiet galveno daļu ar jūsu roku un sāciet inhalāciju

Ieslēgšanas pogas fona apgaismojums lēnām mirgos (ar apmēram 4 sekunžu intervālu) inhalācijas laikā.



- Ja zāles vai siekalas uzkrājas pārāk daudz uz medikamentu trauka galvas iekšējās virsmas, izslēdziet ierīci un uzsūciet zāles vai siekalas ar jaunu marli.
- Ja zālēm ir augsta virsmas aktivitāte, tās var iztvaikot no metāla sieta.



▲ Uzmanību

- Nebakstiet metāla sietu ar vates kociņu vai adatu.
- Metāla siets būs bojāts un to nevarēs izmantot.

- Ja zālēm ir augsta virsmas aktivitāte vai viskozitāte, piemēram, zāļu šķīdinātājs vai atkrēpošanas līdzeklis, var samazināties izsmidzināšanas ātrums.
Var rasties metāliska skaņa, taču tā nav problēma.

B Kad esat pabeidzis inhalāciju, tad nospiediet ieslēgšanas pogu, lai izslēgtu ierīci

- Kad tiek izmantots USB kabelis, atvienojiet USB kabeli no barošanas bloka. (Skatīt 7. lpp.)

10

Kā tīrīt ierīci pēc inhalācijas

A Pārliecinieties, ka iztīrāt un noglabājat ierīci pēc inhalācijas.

A Noņemiet detaļas no galvenās daļas

- Noņemiet inhalācijas masku un medikamentu trauku no galvenās daļas.



B Izlejiet atlikušās zāles

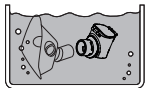
- Izmetiet ierīcē palikušos medikamentus un ielejiet tīru ūdeni (ja iespējams, ūdeni no pudeles) zāļu traukā.



Ieslēdziet inhalatoru un turiet nospiestu on/off pogu 8 sekundes, līdz zilā gaisma kļūst spožāka un vienmērīgi mirdz. Tas norāda, ka ir sācies tīrīšanas režīms. Ļaujiet ierīcei darboties tīrīšanas režīmā 30 sekundes.

C Kārtīgi nomazgājiet detaļas ūdenī

- Nomazgājiet inhalācijas masku un medikamentu trauku ūdenī.

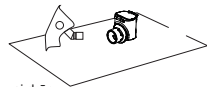


- Rūpīgi noskalojiet metāla sietu, ja lietojat zāles ar augstu virsmas aktivitāti vai viskozitāti, piemēram, zāļu šķīdinātāju vai atkrēpošanas līdzekli, jo zāles bieži tiek atstātas uz sieta.
- Nepieskarieties tieši metāla sietam, pretējā gadījumā metāla siets var tikt bojāts un to nevarēs izmantot.

11

D Rūpīgi nosusiniet daļas

- Tūlīt pēc daļu mazgāšanas noslaukiet ūdeni ar jaunu marli un rūpīgi nosusiniet.



A Uzmanību

- Nekad nemēģiniet noslaucīt ūdeni ar salvetēm vai drānu. Uz metāla sieta palikušie putekļi vai pūkas var ietekmēt izsmidzināšanu.

Kā tīrīt ierīci pēc inhalācijas

E Noslaukiet traipus uz galvenās ierīces

Uzturiet elektrodus tīrus un sausus



F Pēc ierīces samontēšanas uzglabājiet to tīrā vietā

Kā dezinficēt

- Medikamentu trauks un inhalācijas maska ir tiešā saskarsmē ar lietotāju, lūdzu, uzturiet tos tīrus!

Medikamentu trauka un masku dezinfekcija:

1. Medikamentu trauka dezinfekcija: medikamentu trauku var mērcēt ar 75% medicīnisko spirtu ilgāk par 3 minūtēm, pēc tam izžāvēt tīrā vidē. Medikamentu trauku vajadzētu kārtīgi uzglabāt pēc žāvēšanas.
2. Maskas dezinfekcija: Maskas virsmu rūpīgi jānoslauka ar 75% medicīnisko spirtu. Un pēc žāvēšanas tā ir rūpīgi jāuzglabā tīrā vidē.

12

Kā nomainīt medikamentu trauku

Parasti medikamentu trauku var lietot aptuveni 1 gadu (ja to lieto 30 minūtes dienā).

Tomēr ierīce var neizsmidzināt pat pirms lietojot to vienu gadu, tas atkarīgs no lietošanas veida. Ierīce var arī neizsmidzināt vai izsmidzināt ļoti vāji. Šādos gadījumos nomainiet medikamentu trauku pret jaunu.



Medikamentu trauks ir nomaināma daļa

Brīdinājumi

Metāla siets



Nekad nemēģiniet noslaucīt ūdeni ar salvetēm vai drānu. Uz metāla sieta palikušie putekļi vai pūkas var ietekmēt izsmidzināšanu. Nebakstiet metāla sietu ar vates kociņu vai adatu. Ierīce var tikt bojāta un to nevarēs izmantot. Laske metālvārgul kuivada. Stingri ievērojiet lietošanas instrukcijā sniegtos norādījumus, pretējā gadījumā lietotājs var zaudēt garantiju.

13

Problēmu risināšana

- Ja ierīces lietošanas laikā rodas problēmas, lūdzu, vispirms pārbaudiet tālāk norādīto.

Problēma	Iespējamais iemesls	Kā novērst problēmu
Izsmidzināšanas temps ir ārkārtīgi zems	Baterijas ir vai drīz būs izlādējušās.	Nomainiet baterijas pret jaunām. (Skatīt 7. lpp.)
	Metāla siets ir notraipīts.	Notīriet medikamentu trauku, lai noņemtu traipu. (Skatīt 12. lpp.) Ja problēmu nevar novērst ar iepriekšminēto procedūru, nomainiet medikamentu trauku pret jaunu. (Skatīt 9. lpp.)
Ierīce neizsmidzina	Bateriju polaritātes (+ un -) ir ievietotas nepareizi.	Ievietojiet baterijas pareizi. (Skatīt 7. lpp.)
	Baterijas drīz izlādēsies.	Nomainiet baterijas pret jaunām. (Skatīt 7. lpp.)
	USB kabelis nav pareizi pievienots.	Atvienojiet USB kabeli no galvenās daļas un pievienojiet to pareizi. (Skatīt 7. lpp.)
	Medikamentu trauks nav pareizi ielikts galvenajā daļā.	Ievietojiet medikamentu trauku pareizi. (Skatīt 9. lpp.)
Ieslēgšanas pogas fona apgaismojums darbojas pareizi, bet ierīce neizsmidzina.	Metāla siets ir ļoti notraipīts.	Nomainiet medikamentu trauku pret jaunu. (Skatīt 13. lpp.)
	Metāla siets ir bojāts.	Nomainiet medikamentu trauku pret jaunu. (Skatīt 13. lpp.)
	Medikamenti vai ūdens ir sakrājušies uz galvenās daļas elektrodiem.	Izlejiet medikamentus vai ūdeni. (Skatīt 12. lpp.)
	Elektrodi uz galvenās daļas ir notraipīti.	Notīriet traipus. (Skatīt 12. lpp.)

- Ja ierīce neizsmidzina normāli pēc iepriekš minētās procedūras, sazinieties ar veikalu, kurā iegādājāties ierīci, vai uzņēmumu Kidsmed.

14

Specifikācija

Produkta nosaukums:	Kidsmed MeshPlus inhalator
Modelis:	VP-M4
Enerģijas avots:	2 AA sārna baterijas (3 V), Micro USB (5 V)
Enerģijas patēriņš:	Aptuveni 2 W
Izsmidzināšanas temps:	0.2ml/min
Dalīņu lielums:	MMAD 3 μm
Medikamentu pudeles ietilpība:	≤8ml
Ārējie izmēri:	51 (P) x 124 (A)x 58 (DZ) mm
Svars	Aptuveni 98 g (bez baterijām)
Bateriju darbības ilgums:	90 minūtes, izmantojot 2 AA sārna baterijas
Medikamentu trauka darbības ilgums:	180 stundas
Izmantošanas vide:	Temperatūra: 10 līdz 40 C, Mitrums: 30 līdz 85% RH
Piederumi:	Inhalācijas maska (bērnu), USB kabelis, inhalācijas maska (pieaugušu)

- Zemā temperatūrā smidzināšanas temps tiek samazināts. Specifikācijas un izskats var tikt mainīti bez iepriekšēja brīdinājuma, lai veiktu uzlabojumus.

15

Toodetud Kidsmed OÜ tellimusei



Vapo Healthcare Co., Ltd.
Southern unit of third floor, building B, No. 99, Yudai West Rd,
High tech district, Kunshan, Suzhou, 215301 Jiangsu, P.R. China

Share Info GmbH
Heerdter Lohweg 83.40549 Düsseldorf

Made in China

M4 08/2021 Ver. 2.0